

# Restitution du diagnostic territorial (approche transversale)

Elaboration du PLUi-HM – Réunion des  
Personnes Publiques Associées

Jeudi 20 octobre 2022

- 1/** La démarche d'élaboration du PLUi-HM
- 2/** Le diagnostic transversal : sa construction et le fil conducteur
- 3/** Constats, atouts, faiblesses et défis du territoire
- 4/** La suite de la démarche
- 5/** Démonstration de l'outil IZAE
- 6/** Temps d'échanges

1



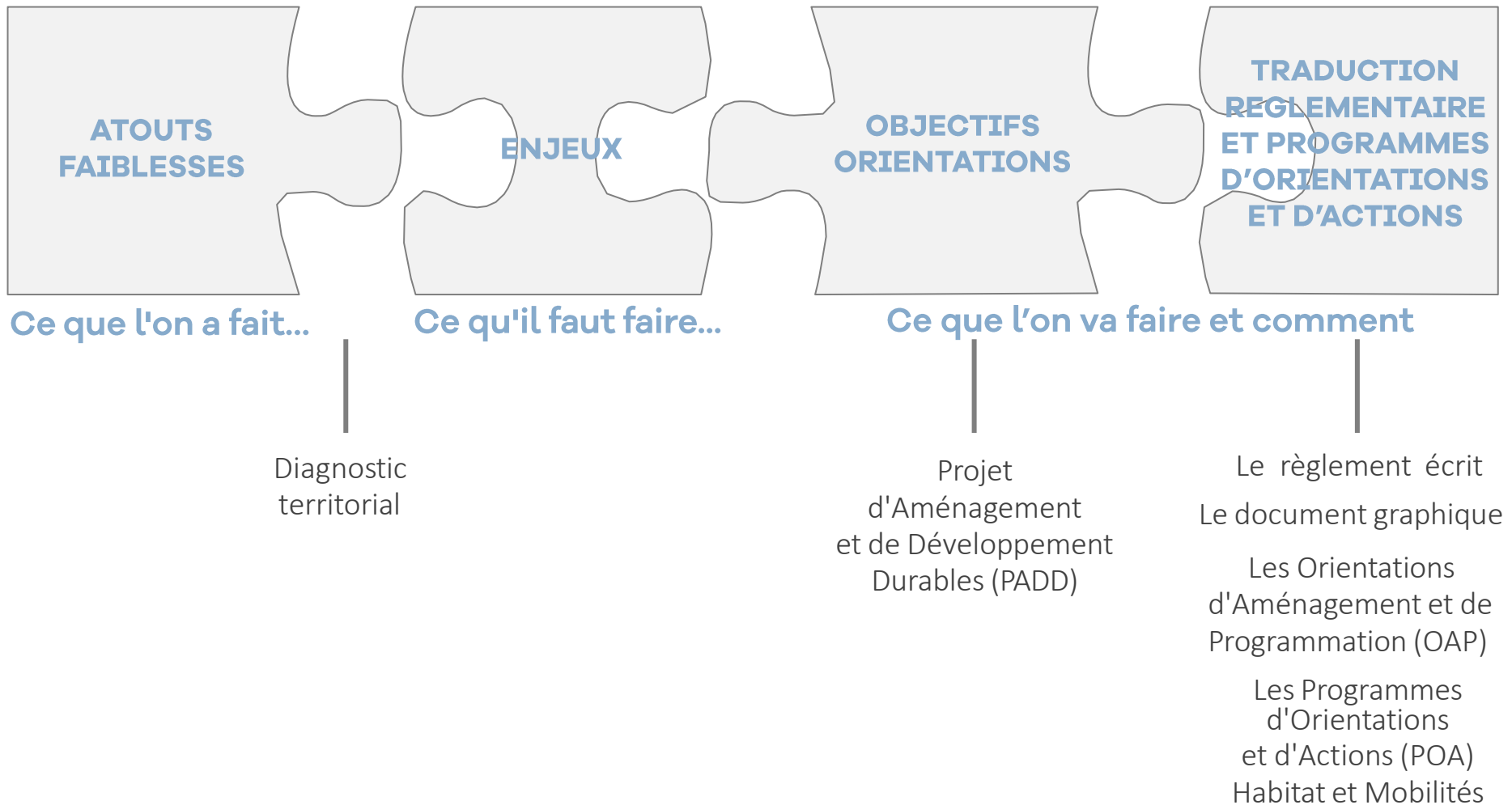
# La démarche d'élaboration du PLUi-HM

# LA DEMARCHE D'ELABORATION DU PLUi- HM – lancement et objectifs

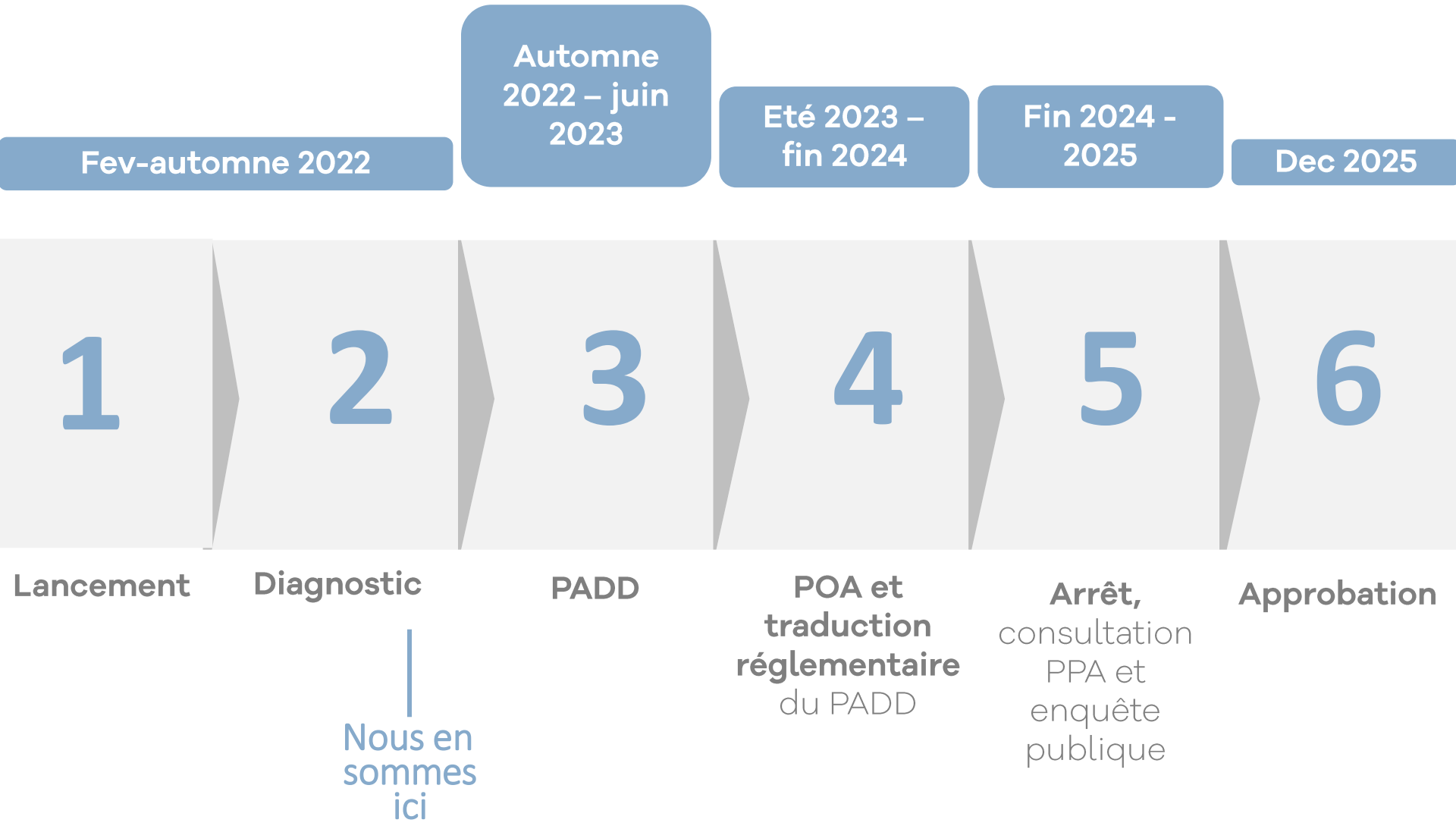
- **1<sup>er</sup> juillet 2021** : prise de compétence PLUi par la CAB et **1<sup>er</sup> octobre 2021** : délibération du conseil communautaire de prescription d'élaboration du PLUi-HM
- Une **échelle intercommunale** permettant de construire un projet d'aménagement en phase avec la réalité du fonctionnement et de l'organisation du territoire
- Une complémentarité des communes et une unité du territoire pour mettre en commun les forces et les atouts
- Une **mise en action des politiques intercommunales** (mobilités, habitat..)
- Une **co-construction** avec l'ensemble des élus, des acteurs locaux et des habitants



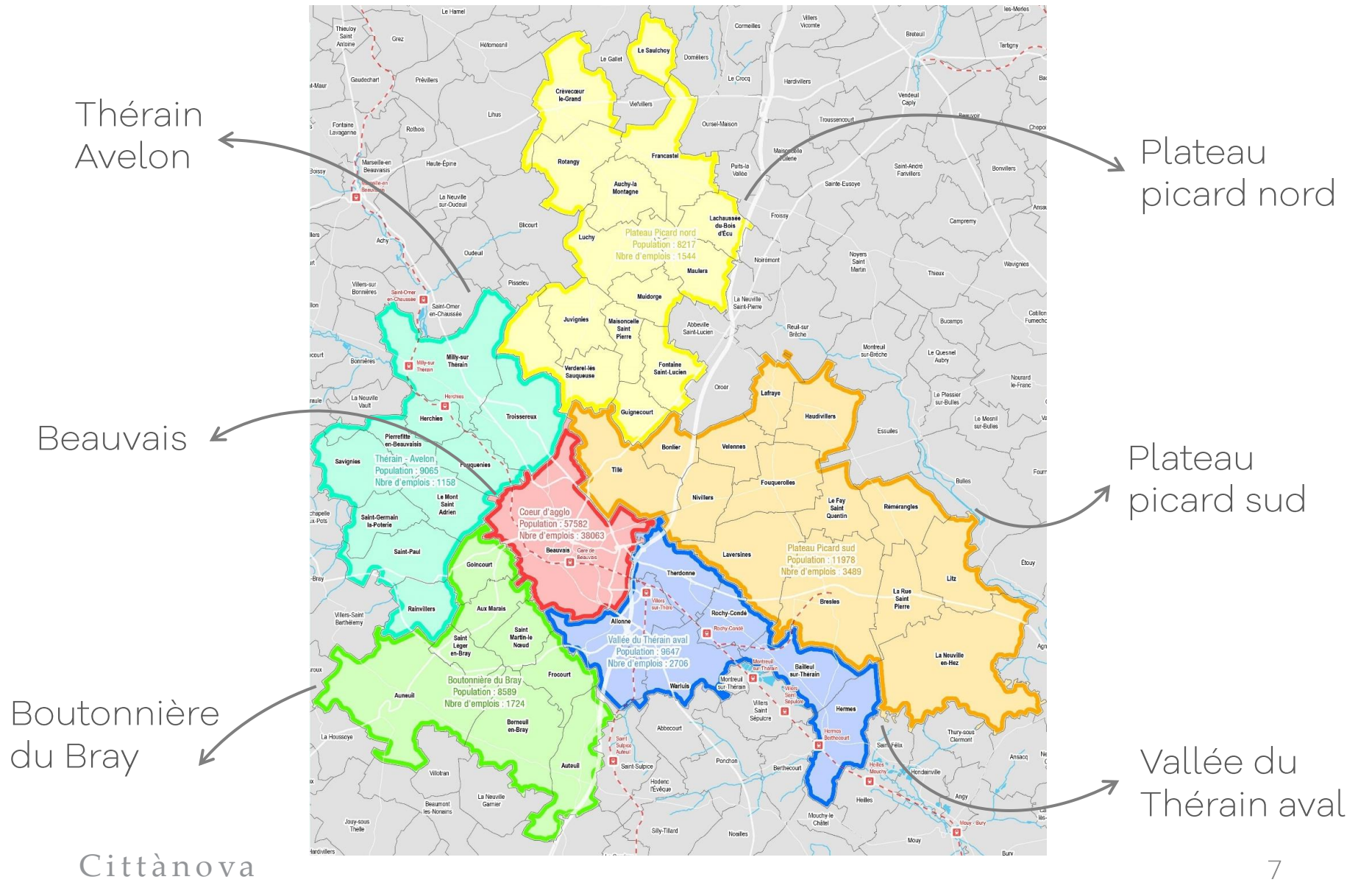
# LA DEMARCHE D'ELABORATION DU PLUi- HM – le contenu



# LA DEMARCHE D'ELABORATION DU PLUi- HM – le calendrier



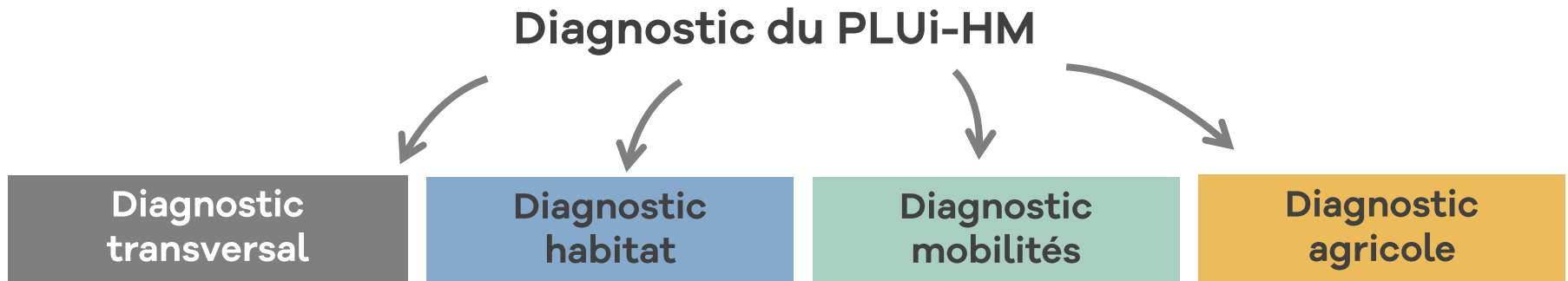
# LA DEMARCHE D'ELABORATION DU PLUi- HM – les secteurs



# 2



## **Le diagnostic transversal : sa construction et le fil conducteur**



- Le diagnostic transversal comprend un **diagnostic socio-démo et urbain** et un **état initial de l'environnement**
- Le diagnostic transversal sera complété par des **diagnostics « spécifiques »**
- **3 réunions PPA complémentaires à celle d'aujourd'hui seront organisées en janvier** pour présenter le diagnostic habitat / le diagnostic mobilités / le diagnostic agricole et l'inventaire des zones d'activités économiques

# LE DIAGNOSTIC TRANSVERSAL – sa construction



**Journées de  
lancement** avec  
les élus  
fev 2022

**Séminaire de  
lancement**  
mars 2022



Rencontres avec  
les **maires**  
fev-mai 2022

Entretiens  
avec les  
**acteurs clefs**  
et **terrain**  
fev-avril 2022



**1<sup>ère</sup> présentation du diagnostic  
transversal** aux élus  
juillet 2022

**Echanges avec les PPA**  
20 octobre 2022



**Conversations du  
territoire**  
mai 2022



# LE DIAGNOSTIC TRANSVERSAL – le fil conducteur

*La pluralité des thématiques abordées dans le diagnostic du PLUi nécessite de le structurer autour d'une vision transversale, d'un fil conducteur, afin de lui donner du sens et qu'il constitue une matière mobilisable pour le PADD*

## LES ATTACHES AU TERRITOIRE

Des attaches qui résultent de l'**histoire** du territoire (agricole, après-guerre...), de sa **situation géographique** (à la fois proche de la capitale et isolé au sein de vastes espaces agricoles), des caractéristiques de son **économie** et d'un **réseau de pôles** de proximité

Pourtant socle d'un patrimoine et d'une identité, **ces attaches sont aujourd'hui peu valorisées**

L'élaboration du PLUi serait-elle l'occasion de faire connaître le capital du territoire et de le mettre au service du projet d'une agglomération attractive et agréable à vivre ?

**Fil conducteur :  
LES ATTACHES  
AU TERRITOIRE**

**# PARTIE 1**

**Un territoire d'attaches au socle  
naturel : les fondements d'une unité**

**# PARTIE 2**

**Un territoire de proximité et de  
complémentarité : une ville et des  
campagnes actives**

**# PARTIE 3**

**Un territoire aux spécificités et aux  
richesses à révéler**



# 3



## Constats, atouts, faiblesses et défis du territoire



# # PARTIE 1

## Un territoire d'attaches au socle naturel : les fondements d'une unité

1.1 Le socle naturel, motif historique de  
l'implantation humaine et assise des savoir-faire  
locaux

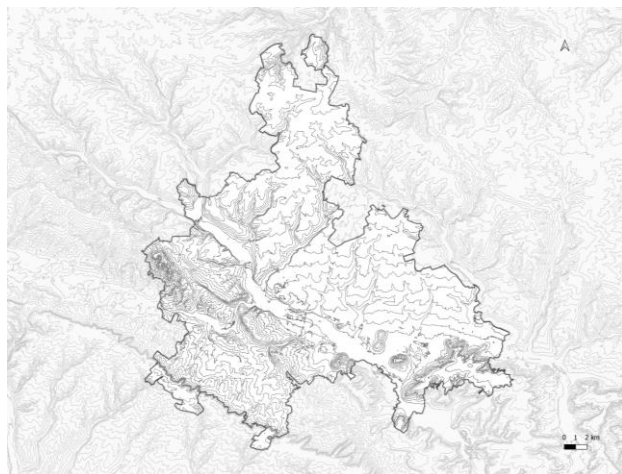
1.2 Un socle naturel substrat de la trame verte et  
bleue locale

1.3 Un socle naturel fragilisé

## 1.1

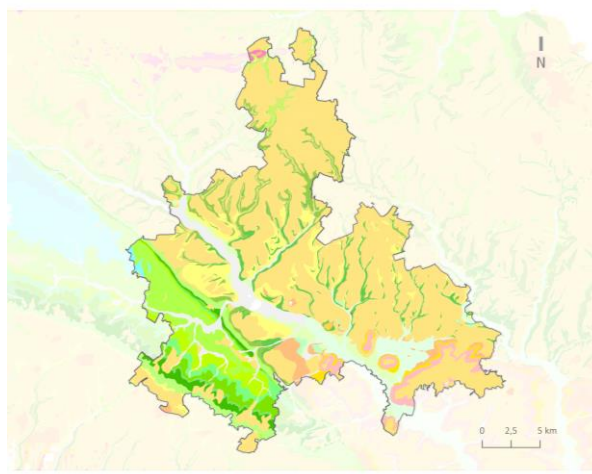
## Le socle naturel, motif historique de l'implantation humaine et assise des savoir-faire locaux

### 1.1.1 Les socles topographique, géographique et hydrographique



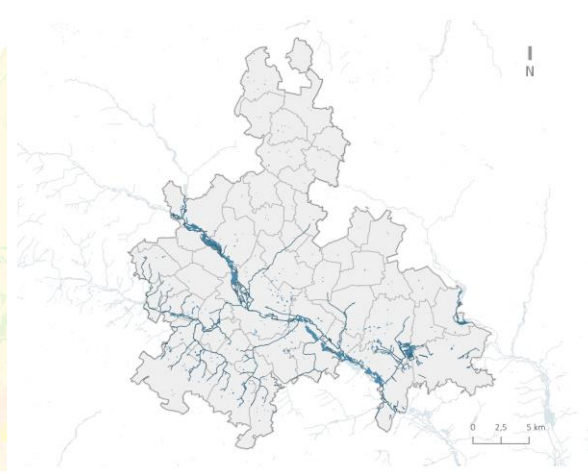
*Courbes topographiques – IGN BD Topo*

**Un relief globalement doux** (à l'image du département de l'Oise) présentant cependant localement des zones à la topographie plus complexe



*Couches géologiques – BRGM*

**Un « patchwork » de couches géologiques**



*Réseau hydrographique – IGN BD Topo*

**Un dense réseau hydrographique au centre et au sud** du territoire, structuré autour de la vallée du Thérain



## Trois entités naturelles distinctes

1

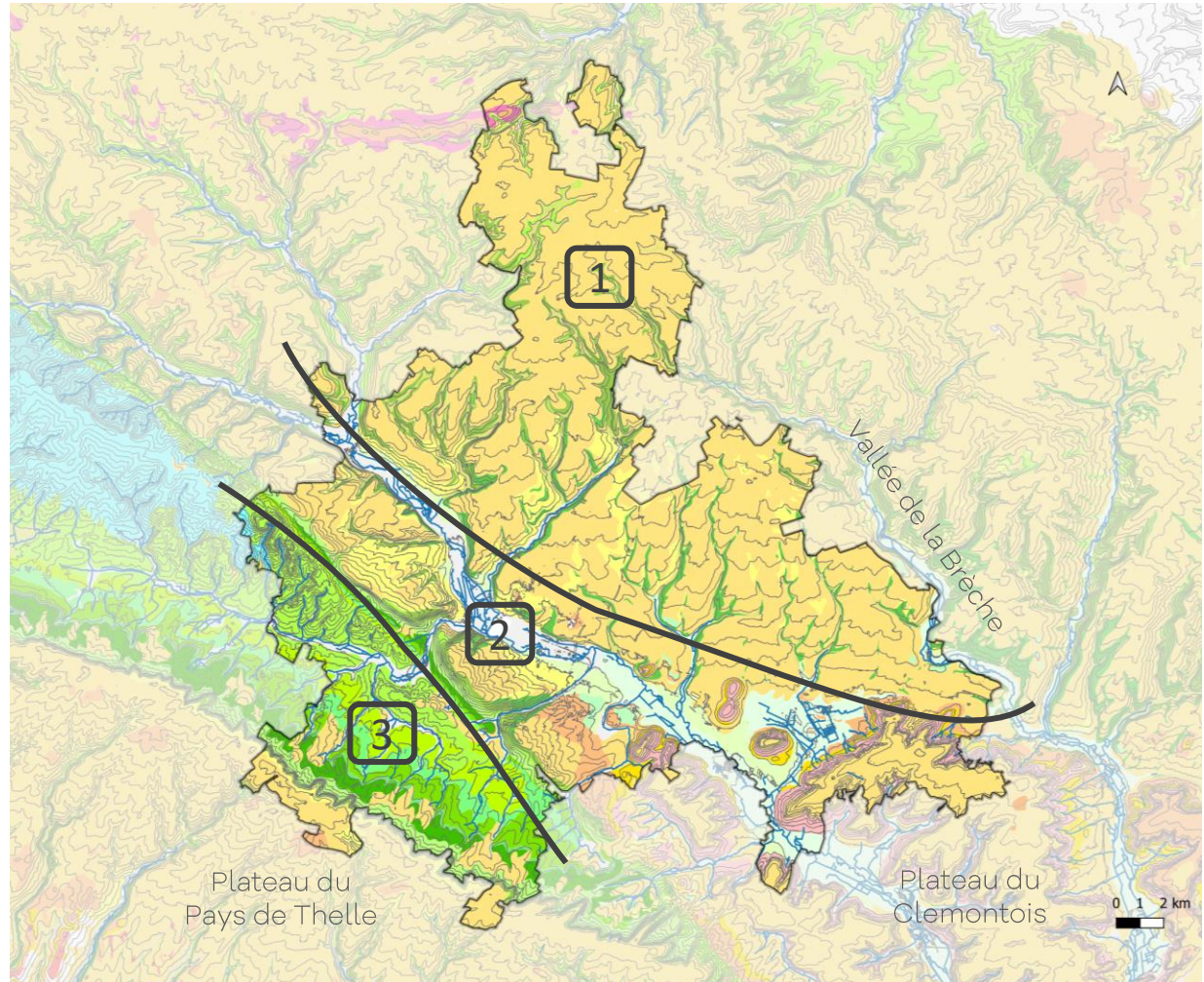
→ Le **plateau picard** – un relief doux mais vallonné, des limons argileux et à silex, un réseau hydrographique peu développé

2

→ La **vallée du Thérain** – un relief contrasté, des sols alluvionnaires sableux et calcaires, un réseau hydrographique structurant

3

→ La **boutonnière du Bray** – un relief plus mouvementé, une complexité géologique (des sols argileux et crayeux), un réseau hydrographique dense et crénelé (Avelon et rus)



Soile naturelle du territoire – IGN BD Topo et BRGM

## 1.1.2 Des savoir-faire et des activités économiques fondés sur le socle naturel

### Le savoir-faire de la céramique

→ Une richesse géologique qui explique le développement de la céramique dans le Beauvaisis, dès l'époque gallo-romaine



*Briqueterie d'Allonne – office de tourisme du Beauvaisis*



*Atelier de poterie à Savignies – oisetourisme.com*

### L'activité des carrières

→ La présence de sous-sols riches en alluvions dans la vallée du Thérain, à l'origine du développement de l'activité de carrières



*Maison Boulenger à Auneil – visitbeauvais.fr*



*Site des carrières Chouvet à Therdonne*



## 1.1.3 Des implantations anthropiques historiques basées sur le socle naturel

Des implantations historiques dans les vallons (1), sur le plateau (2), aux abords des cours d'eau (3) et en pied de cuesta (4)

Maulers (1)



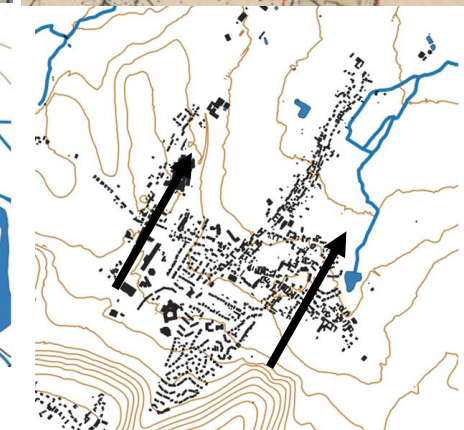
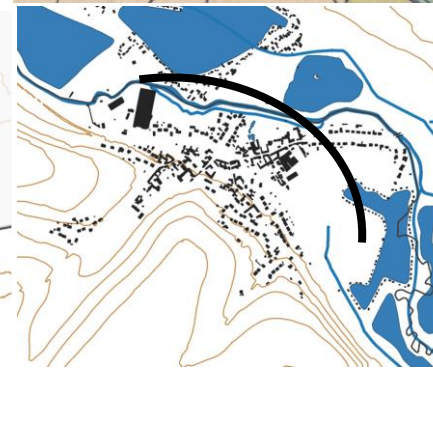
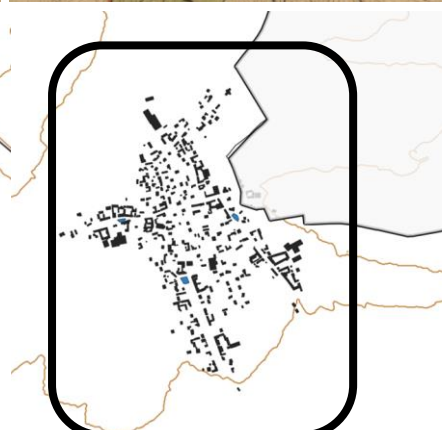
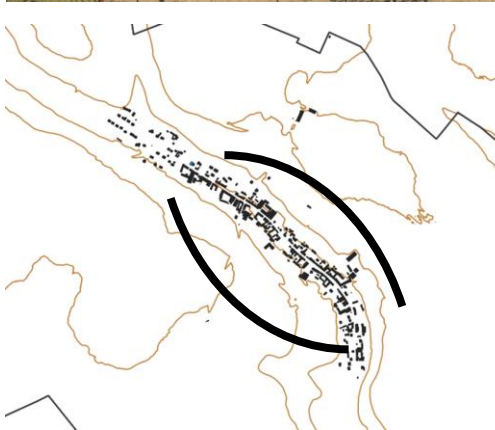
Francastel (2)



Herchies (3)



Auneuil (4)



Courbes topographiques et hydrographie



## Le sous-sol comme substrat constructif



*Fouquerolles*



*Fouquénies*



*Beauvais*



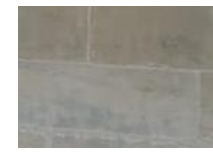
*Berneuil-en-Bray*



*La Chaussée du Bois d'Écu - atlas des paysages de l'Oise*



*Hermès – googlemaps*



## 1.1.4 Les entités bâties aujourd'hui

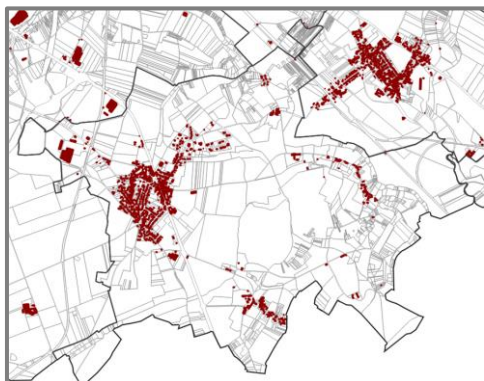
### Une compacité historique du bâti

- Une concentration du bâti dans les bourgs
- Une présence limitée de hameaux, concentrée spécifiquement dans la vallée du Thérain et au sud-est du territoire
- Quelques constructions isolées

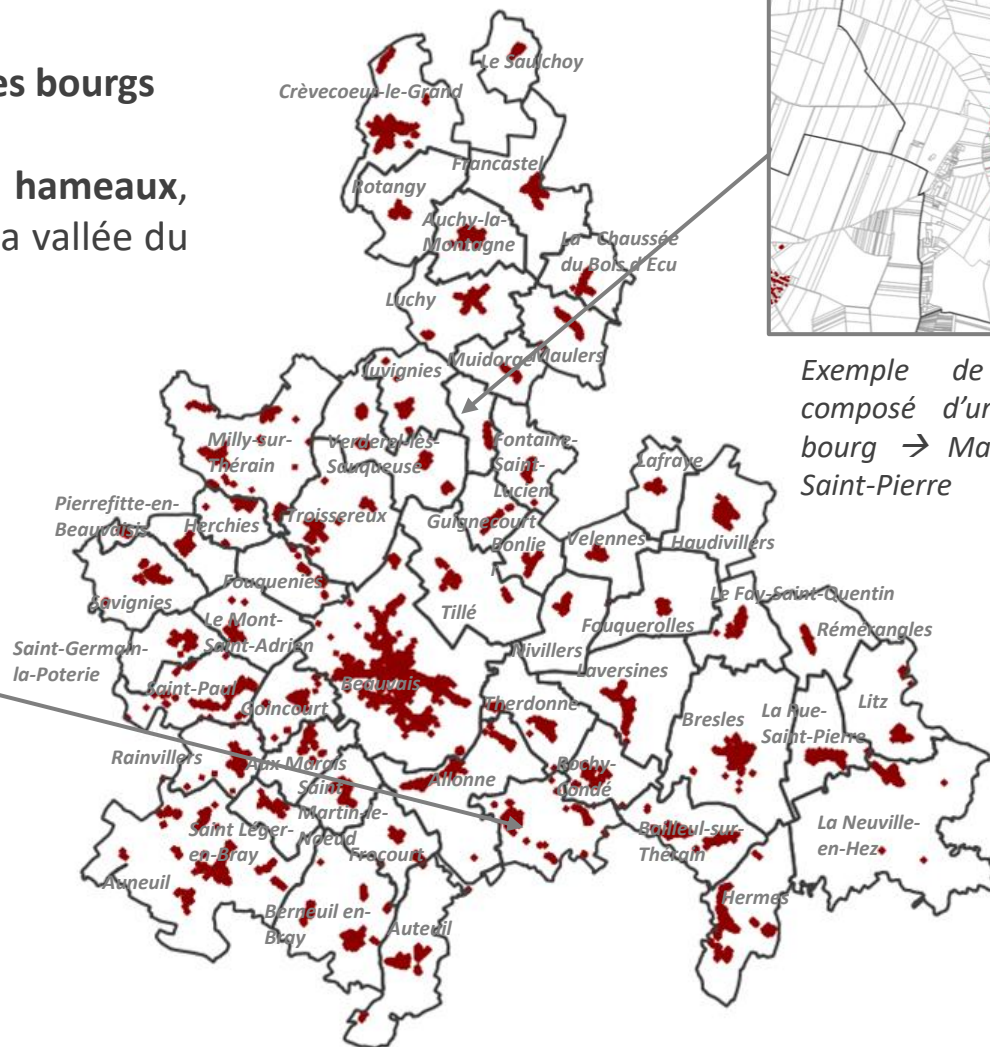
Bâti avant 1900 – BD Topo IGN



Exemple de village composé d'un unique bourg → Maisoncelle-Saint-Pierre



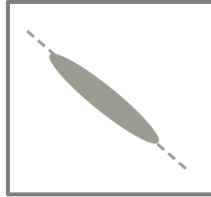
Exemple de village composé d'un bourg, de hameaux et de constructions isolées → Warluis



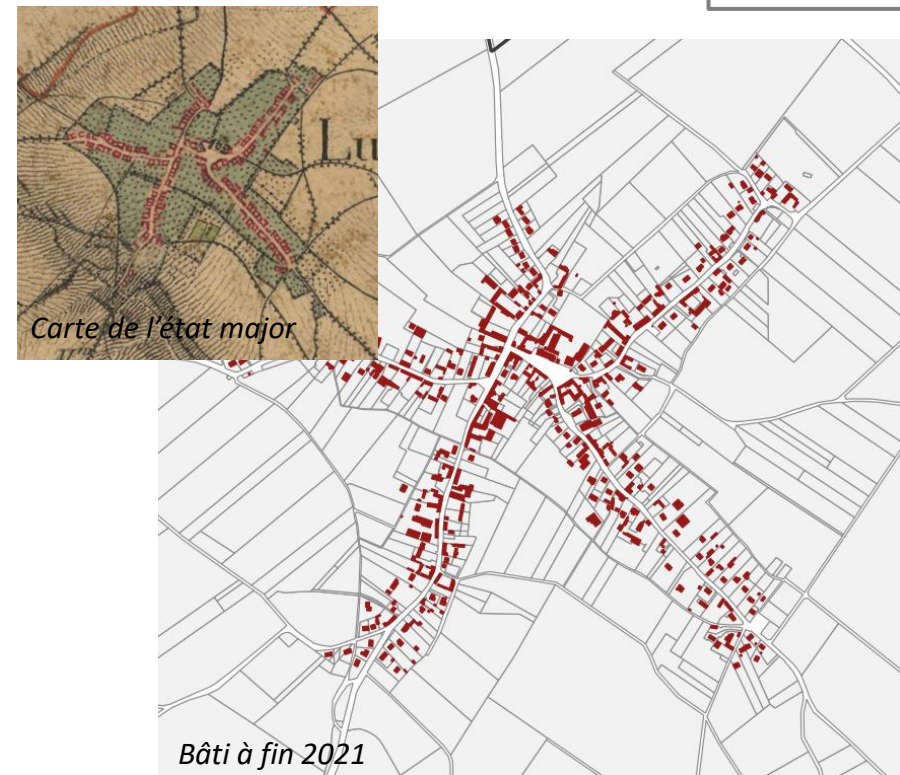
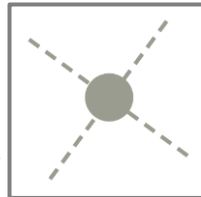


## Deux grandes morphologies de villages : le village rue et le village carrefour

Exemple de village rue : Guignecourt



Exemple de village carrefour : Luchy



## Un motif urbain récurrent : l'alignement sur rue

Un alignement qui peut être marqué par des murs de clôture

Bresles



Pierrefitte-en-Beauvaisis



Saint-Léger-en-Braye



Beauvais



Crèvecœur-le-Grand



Rochy-Condé



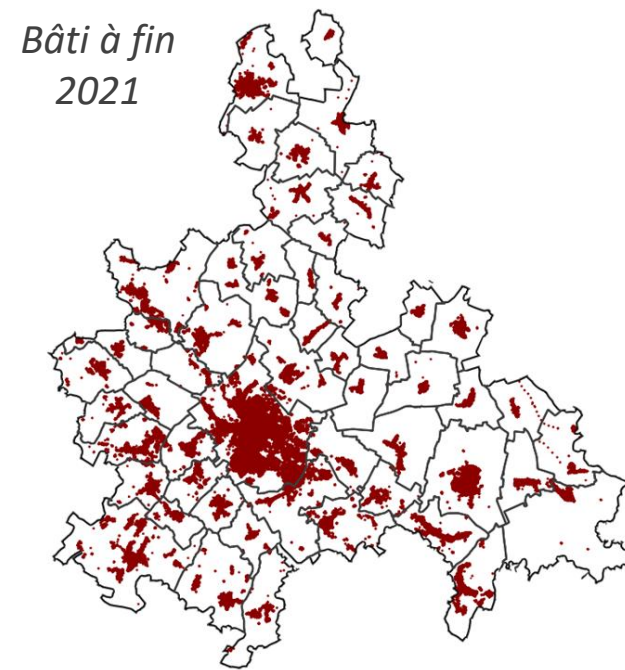
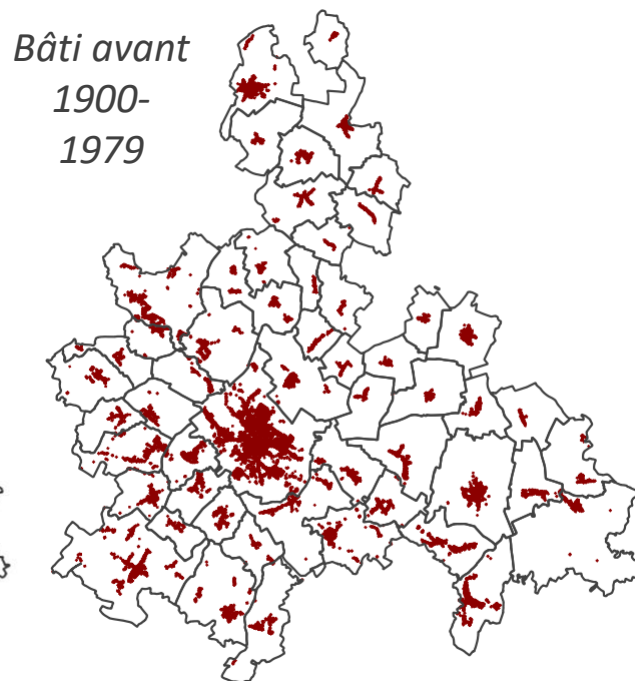
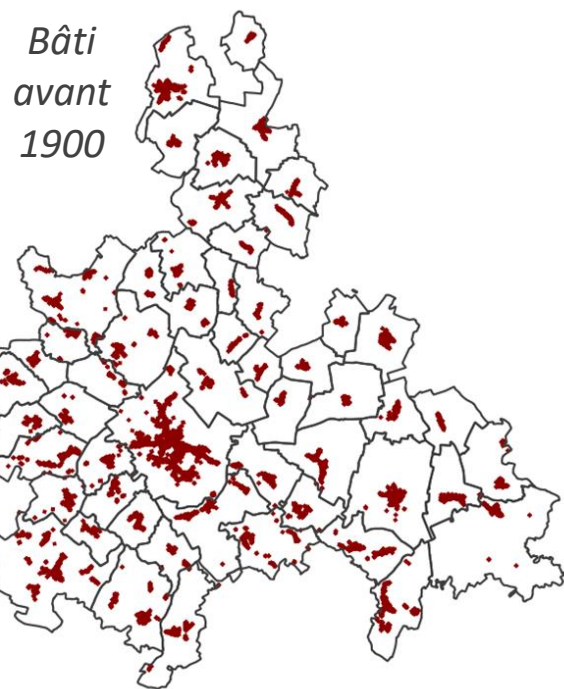
Cittànova

Des alignements dans les bourgs et les faubourgs



## Des évolutions de l'urbanisation qui remettent parfois en cause la trame urbaine historique

*Evolution générale du tissu bâti*

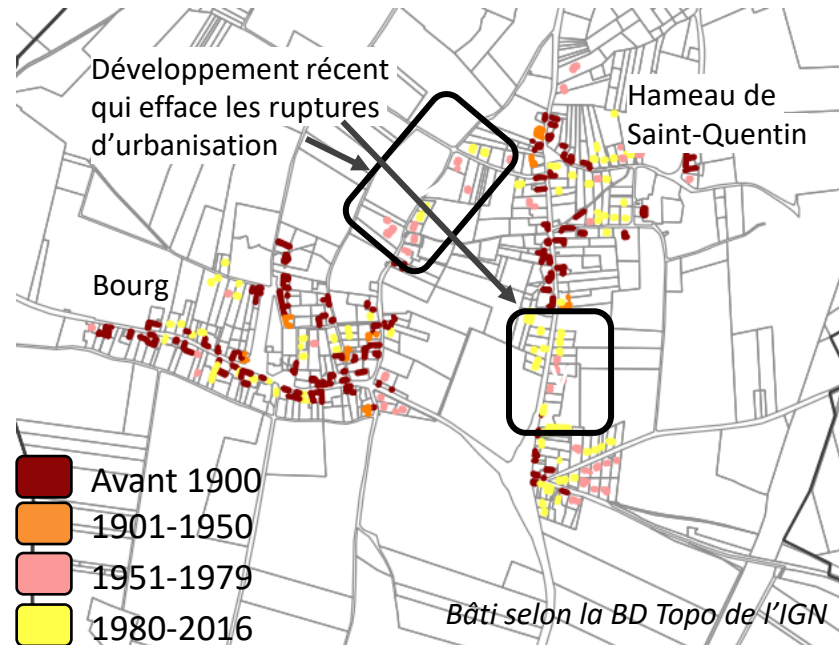
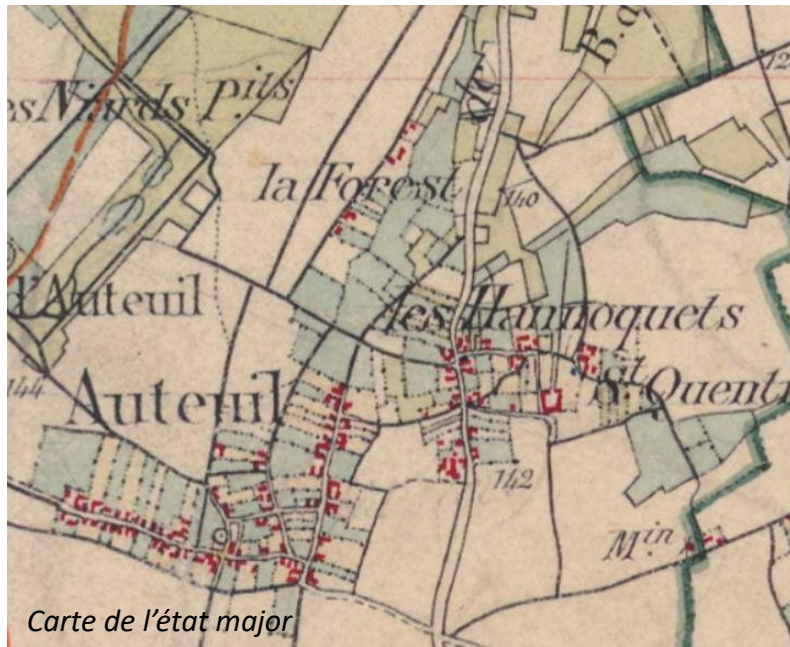


*BD Topo IGN*

## Des évolutions de l'urbanisation qui remettent parfois en cause la trame urbaine historique

→ Un développement urbain parfois **ex-nihilo**

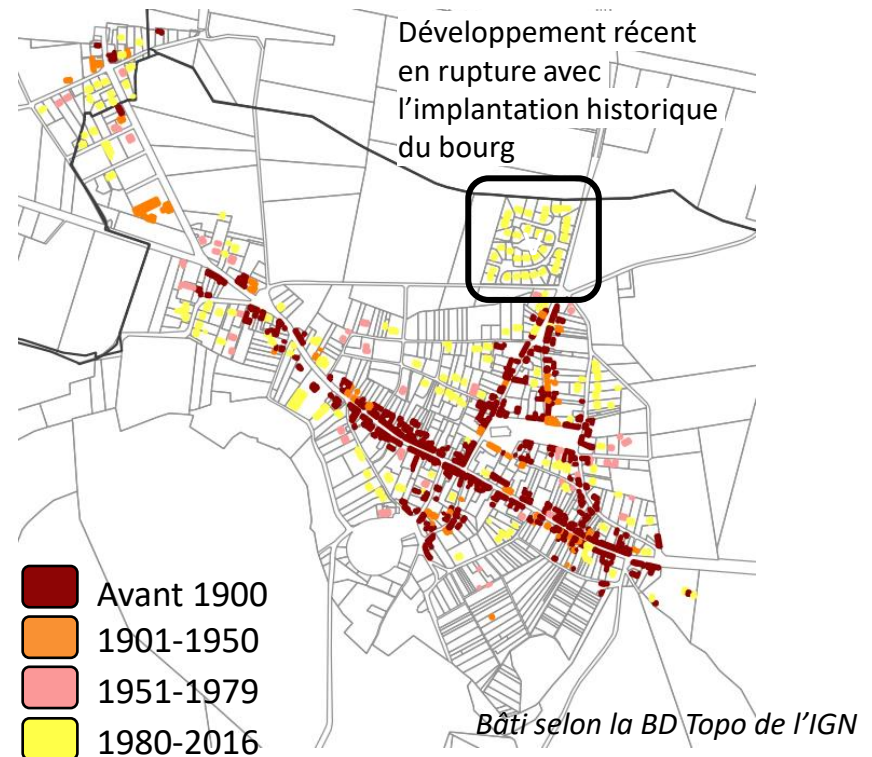
*Exemple à Auteuil*



## Des évolutions de l'urbanisation qui remettent parfois en cause la trame urbaine historique

→ Un développement urbain parfois **ex-nihilo**

Exemple à La Neuville-en-Hez





## Des évolutions de l'urbanisation qui remettent parfois en cause la trame urbaine historique

→ Un développement urbain qui s'inscrit parfois **en rupture des trames viaires et parcellaires historiques**

*Exemple à Hermes*



Trame viaire et parcellaire du centre historique : maillage dense de voies aux gabarits variés, parcelles de tailles et de formes diversifiées

Trame viaire et parcellaire de 2 secteurs de développement résidentiel (collectif et individuel) situés aux abords de la rue de Caillouel et de la place Nelson Mandela :

- un réseau viaire homogène à la fonction de desserte plus que de passage
- un parcellaire uniforme voire dissolu

## Des évolutions de l'urbanisation qui remettent parfois en cause la trame urbaine historique

→ Un développement urbain qui s'inscrit parfois **en rupture avec l'alignement sur rue**

*Exemple à Crèvecoeur-le-Grand*



*Exemple à Fontaine-Saint-Lucien*



## En pochoir du bâti : les espaces libres, publics ou privés, végétalisés ou non

- Dans les **villages carrefours**, des **espaces publics** qui marquent le **cœur** de la commune
- Dans l'ensemble des communes rurales : des éléments de **nature en ville, privés ou publics** (jardins, alignements d'arbres, mares...) mais **peu de « nature de transition »** entre bourgs et culture
- Dans la **ville-centre** : un réseau de **places publiques plutôt minéralisées**, de **parcs urbains**, de **jardins familiaux** et des **potentiels masqués** (le Thérain, l'Avelon, des espaces verts non optimisés...)





## 1.2

## Un socle naturel substrat de la trame verte et bleue locale


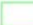




### 1.2.1 Les milieux naturels du territoire

#### Des milieux naturels partiellement reconnus

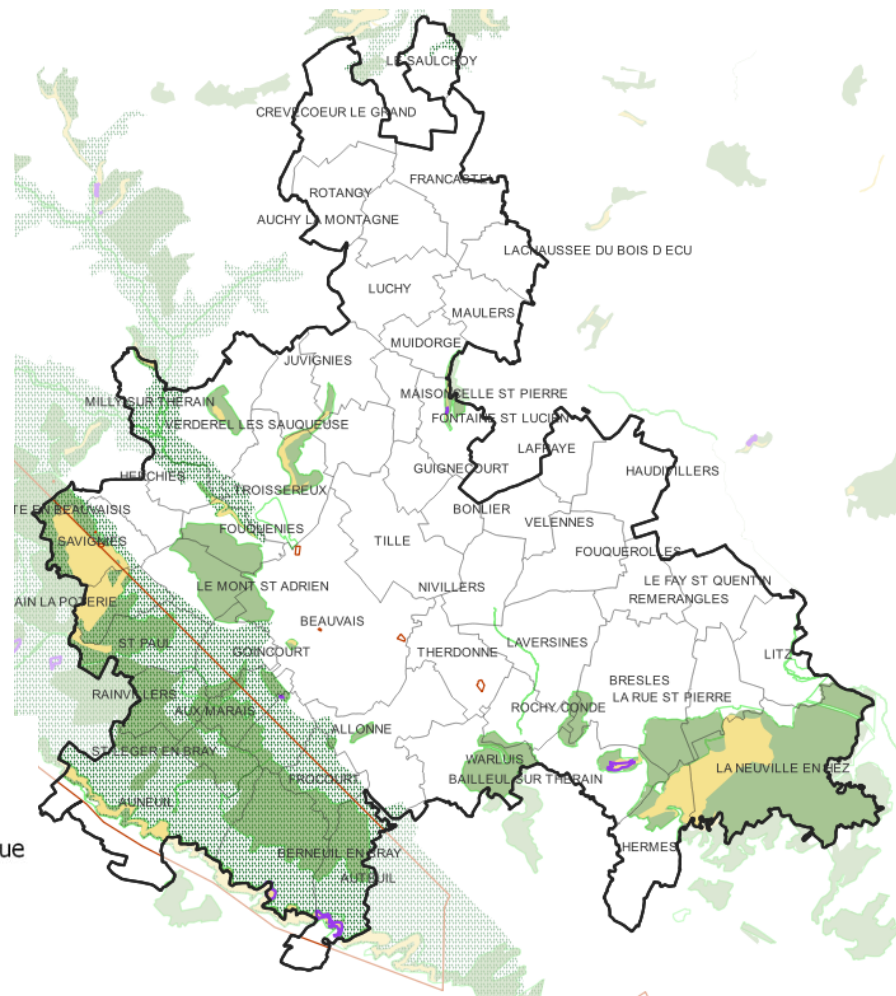
→ Des milieux naturels pour partie déjà identifiés par des zonages écologiques supra-communaux

→ L'enjeu des milieux naturels hors zonages : connexions entre les pelouses sèches, zones humides\* et zones d'expansion des crues, haies et, plus largement, espaces naturels « pastilles » dans de vastes espaces artificiels

#### Espaces préservés ou inventoriés

-  Réseau Conservatoire d'espaces naturels
-  Espaces naturels sensibles CD60
-  Inventaire national du patrimoine géologique
-  N2000 ZSC
-  ZNIEFF 1
-  ZNIEFF 2

\* Zones humides en cours de recensement sur la totalité de la vallée du Thérain



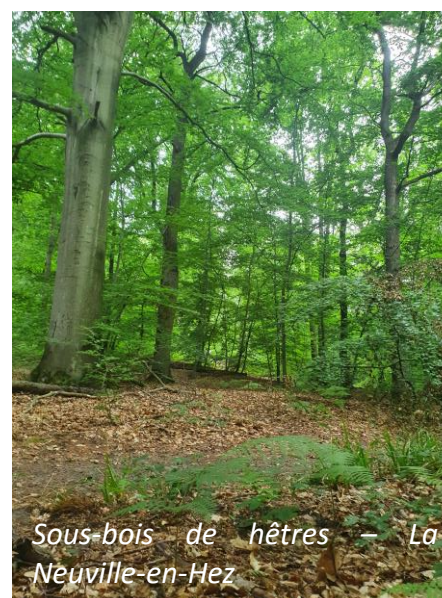
## 1.2.1 Les milieux naturels du territoire

### Une « ressource biodiversité » localisée mais riche

→ Des habitats très variés et ponctuellement rares, issus du socle géologique et du relief (pelouses sèches, marais acides, bocage...)

→ Des espèces relictuelles montagnardes et subméditerranéennes

→ Une menace de réduction des ressources dans les espaces anthropisés : déboisements, abandon de prairies, artificialisation...



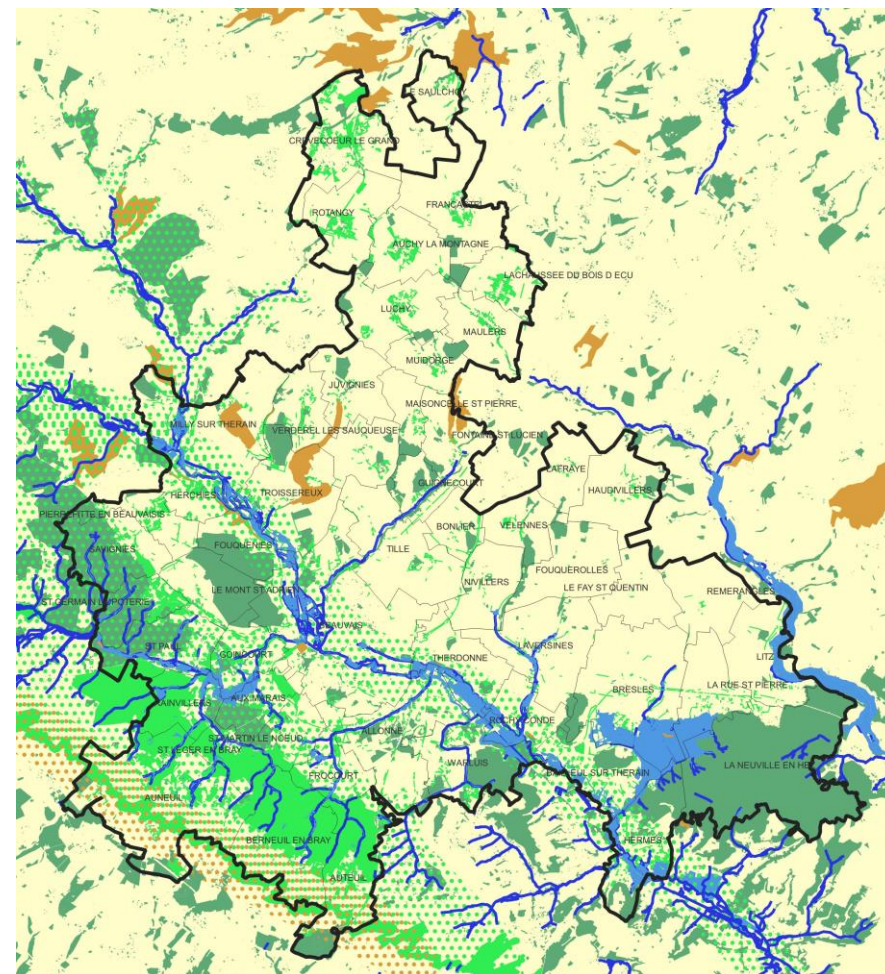


## 1.2.2 La trame verte et bleue

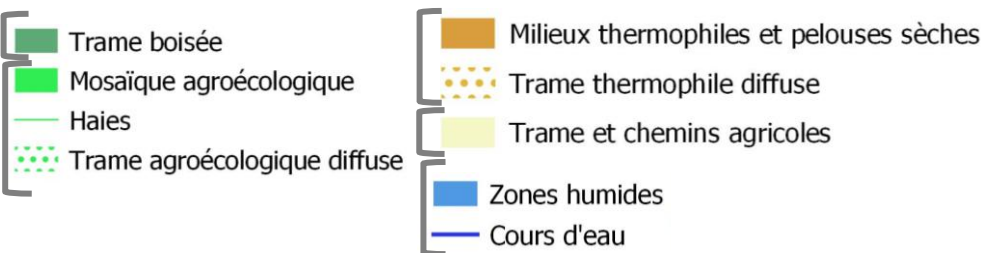
### La TVB, « schéma de mobilité » de la biodiversité

→ **Cinq grandes trames sur le territoire** : la trame aquatique et humide, la trame boisée, la trame mosaïque, la trame thermophile (milieux secs) et la trame agricole

→ **Des continuités écologiques locales importantes** (vallée du Thérain, haies et boisements, milieux ouverts...), dont certaines s'inscrivent dans un **réseau national** (espaces du pays de Bray) voire **international** (rôle de la trame thermophile dans les grandes migrations d'espèces)



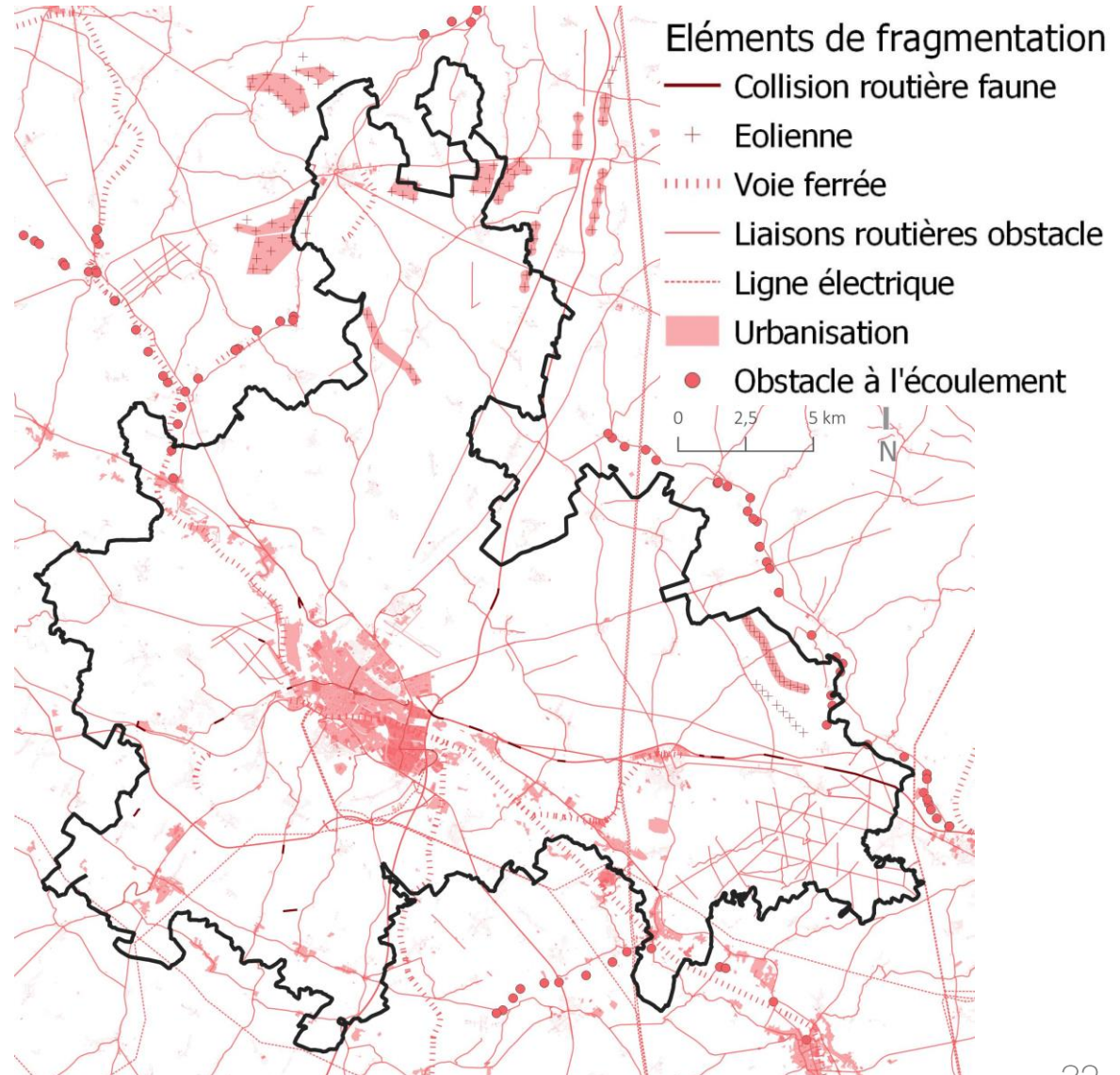
Synthèse des trames écologiques à l'échelle de la CAB



## La TVB, « schéma de mobilité » de la biodiversité

→ Une trame verte et bleue qui souffre de **ruptures de continuité** nombreuses et diffuses au sein de la CAB, comme sur les territoires voisins

→ Des éléments fragmentant liés à la **matrice agricole**, aux **infrastructures** et à **l'urbanisation** et aux **ruptures hydrauliques**





## 1.3

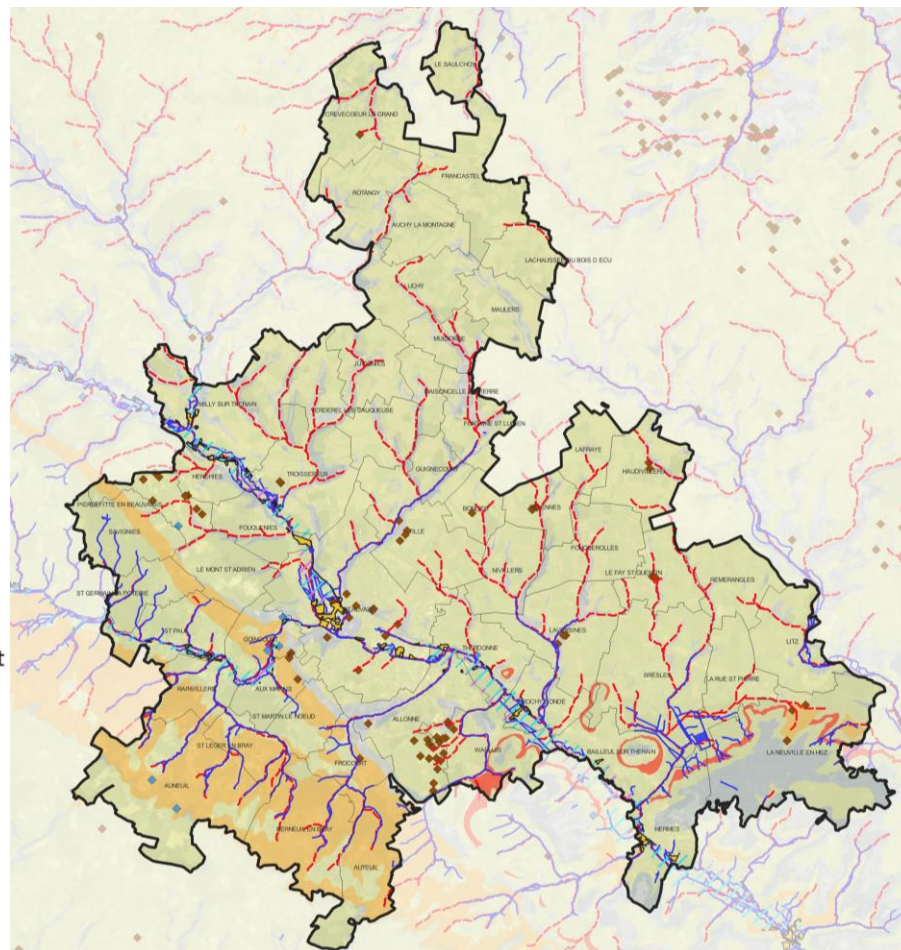
## Un socle naturel fragilisé

### 1.3.1... Par l'évolution des types et du niveau des risques

→ Des risques actuels d'inondations, de mouvements de terrains et de ruissellement

→ 3 PPRi sur le territoire : vallée de l'Avelon, vallée du Thérain amont et du Petit Thérain, vallée du Thérain aval

→ Une intensité croissante des risques : multiplication et accentuation des épisodes



#### Inondation

- PPRi
- ▬ Zone naturelle - risque faible
  - ▬ Zone naturelle - risque moyen
  - ▬ Zone urbanisée - risque faible
  - ▬ Zone urbanisée - risque moyen
  - ▬ Zone urbanisée - risque fort
  - ▬ Cours d'eau
  - - - Atlas des zones de ruissellement

#### Mouvements de sols

- ◆ Chute de blocs / Eboulement
- ◆ Coulée
- ◆ Effondrement
- ◆ Glissement

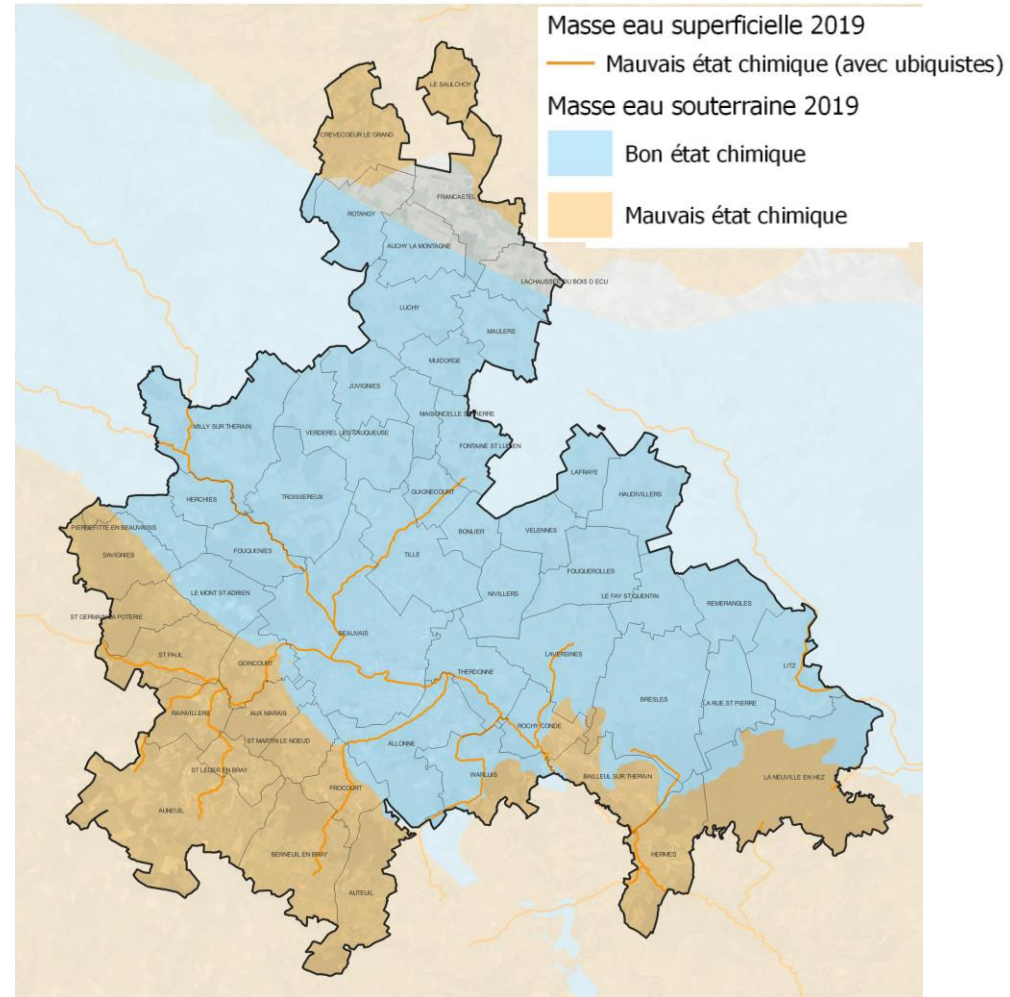
#### Argiles

- Faible
- Moyen
- Fort

## 1.3.2 ... Par les pratiques anthropiques et le changement climatique

### Une ressource en eau fiable pour la quantité mais fragile, localement, pour la qualité

- Un bon état quantitatif des masses d'eau souterraines
- Des signes de fragilité de la qualité de la ressource en eau superficielle et souterraine :
  - L'existence de 5 **captages d'eau prioritaires Grenelle** qui **concernent le territoire** (Bresles, Breteuil, Friancourt-Auneuil, Fouquenies, Litz)
  - Des **cours d'eau en mauvais état chimique**
  - Des **masses d'eau souterraine à l'état dégradé au nord et au sud du territoire**

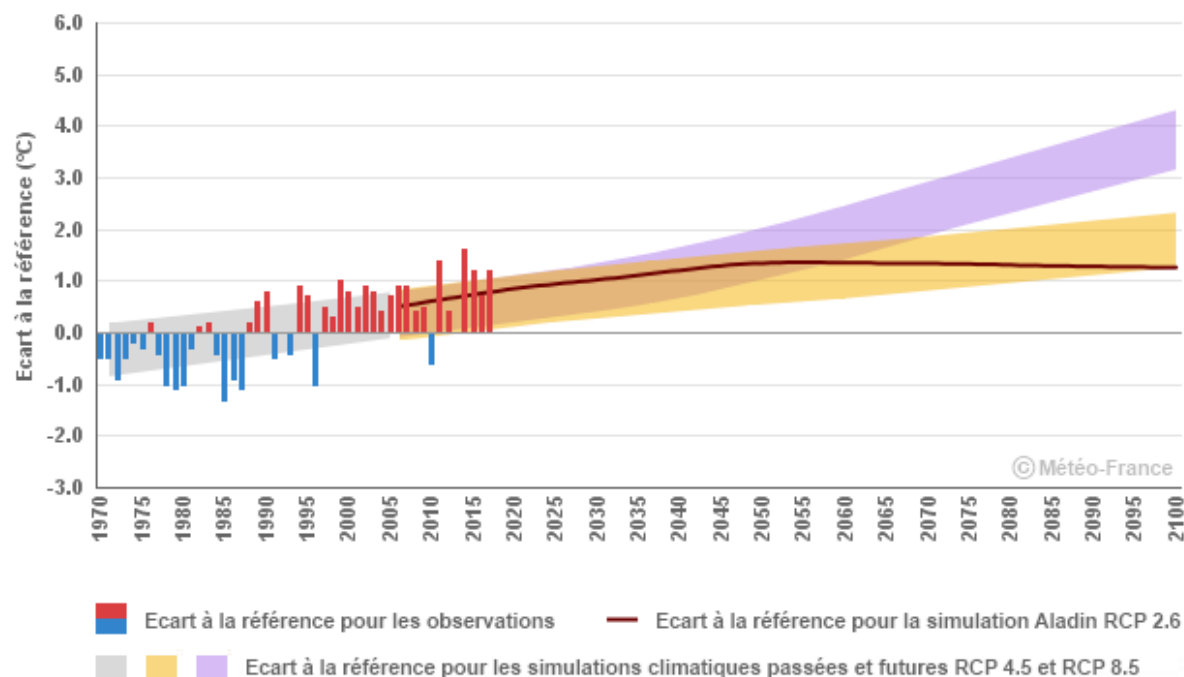


*Etat chimique des eaux souterraines et superficielles en 2019 – SDAGE Seine-Normandie*

## La connaissance et l'intégration du changement climatique : l'enjeu de demain

→ Un changement climatique facteur **d'accroissement des risques** naturels, de modification des ressources naturelles nécessaires au développement humain, d'impacts directs sur la **santé des populations** et sur les équilibres entre les territoires

→ L'enjeu, sur l'ensemble du territoire, de passer de la logique éviter-réduire-compenser (ERC) à celle d'**éviter-réduire-compenser-s'adapter** (ERCA)



*Température moyenne annuelle en Picardie : écart à la référence 1976-2005  
 Observations et simulations climatiques pour 3 scénarios d'évolution  
 Météo France*

## Un territoire d'attaches au socle naturel : les fondements d'une unité

### SYNTHESE

#### ATOUTS

Un socle naturel (topographique, géologique, hydrographique) diversifié « donnant du corps » au territoire : trois entités naturelles marquées

Des villes et des villages à l'ancrage ancien, qui maillent le territoire, dont les implantations historiques et les codes architecturaux traditionnels sont encore lisibles (« on sait où l'on est »)

Des milieux remarquables reconnus, des éléments constitutifs de la trame verte et bleue répartis de façon hétérogène sur le territoire, une biodiversité variée (ponctuellement rare) et des habitats fortement impliqués dans les continuités écologiques supra-territoriales

#### FAIBLESSES

Des savoir-faire historiques liés à la valorisation du socle naturel qui disparaissent

Des activités économiques liées au socle naturel qui ont pu ou qui pourraient menacer sa préservation

Des extensions urbaines récentes qui entraînent, parfois, une dilution des trames historiques

Des espaces naturels à enjeux non encore préservés (zones d'expansion des crues, bocages...)

Des continuités écologiques fortement fragmentées

Des risques naturels majeurs liés à l'eau (inondations et ruissellements) dont l'intensité augmente

Une menace localisée sur la qualité de la ressource en eau



## **SYNTHESE**

### **DEFIS**

#Assurer un développement (re)valorisant les marqueurs du socle naturel

#Préserver les milieux naturels non protégés, restaurer les espaces dégradés et limiter la fracturation des continuités écologiques (voire recréer des liens)

#Porter un développement modérateur de consommation d'espaces agricoles et naturels, intégrant, plus que la gestion des risques existants, les évolutions en cours et à venir liées au dérèglement climatique (notamment en matière de risques et d'impacts sur la santé des populations)

# # PARTIE 2

## Un territoire de proximité et de complémentarité : une ville et des campagnes actives

2.1 Une ville et des campagnes habitées

2.2 Une ville et des campagnes vécues

2.3 Une ville et des campagnes traversées



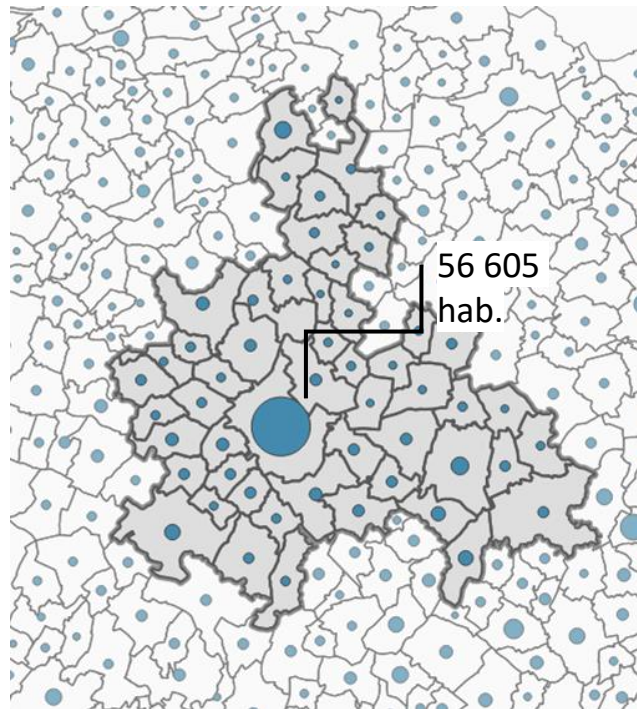
# 21

## Une ville et des campagnes habitées

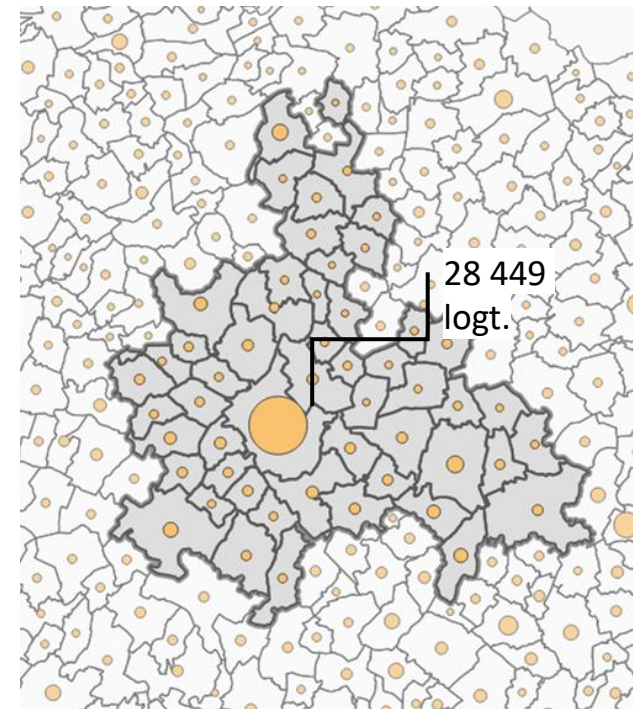
### 2.1.1 La répartition de la population et des logements

#### Une concentration de la population et des logements à Beauvais

- **103 191 habitants et 49 407 logements** en 2018, soit 12,5% de la population du département et 13,1% des logements
- **Beauvais rassemble 55% des habitants et 57% des logements** du territoire intercommunal
- 15 communes comptent plus de 1 000 habitants



Population en 2018 - INSEE



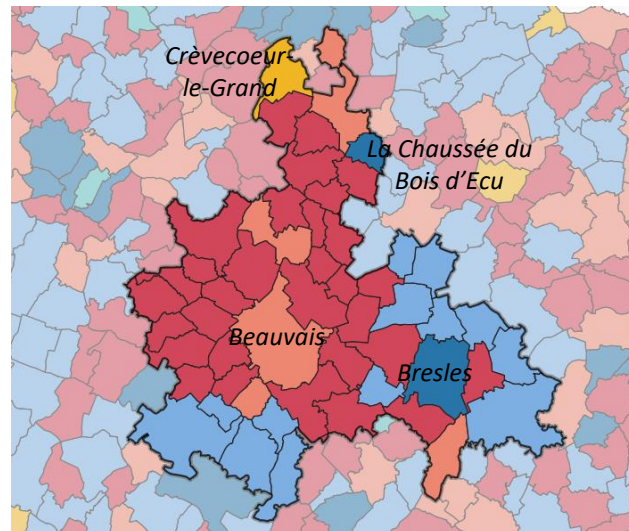
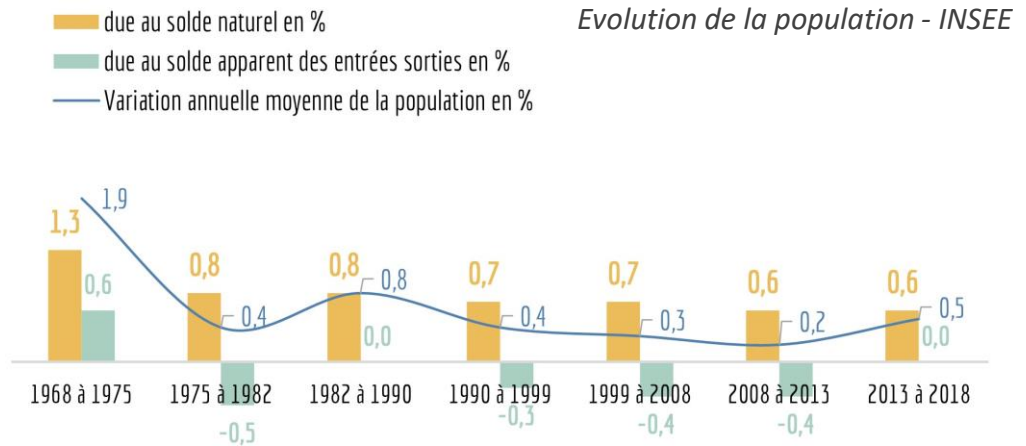
Logements en 2018 - INSEE



## 2.1.2 Les caractéristiques de la population et des ménages

### Une croissance démographique quasi exclusivement portée par le solde naturel et une population relativement jeune

- Une **augmentation de la population** depuis 2008
- Un **solde migratoire qui n'est plus négatif depuis 2013**
- Un **solde naturel positif** qui se maintient depuis 1990
- Un **profil de population relativement jeune** (38% de moins de 30 ans en 2018) **mais un poids croissant des plus de 60 ans** dans la population (de 19,1% des habitants en 2008 à 23,2% en 2018)

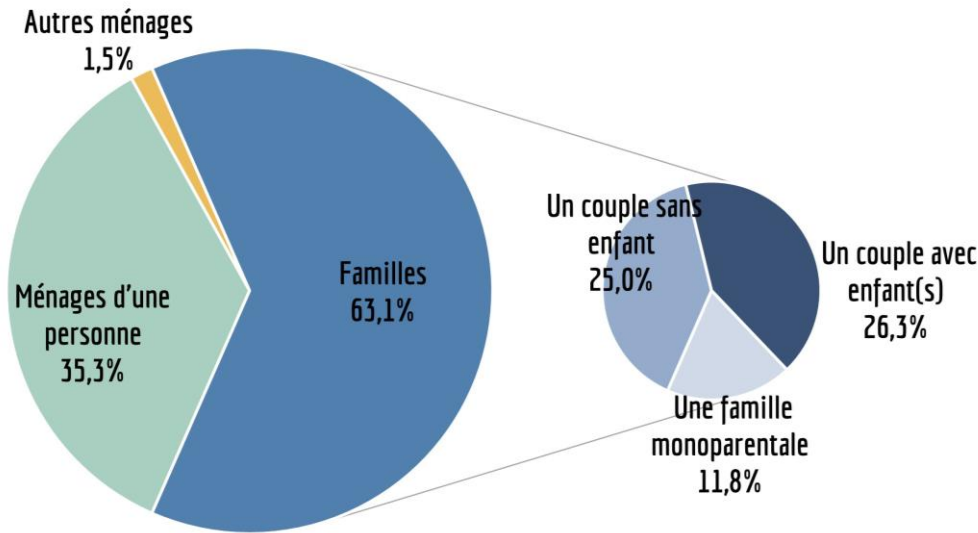


- Croissance totale
- Croissance liée à un solde naturel positif
- Croissance liée à un solde migratoire positif
- Décroissance liée à un solde migratoire négatif
- Décroissance totale

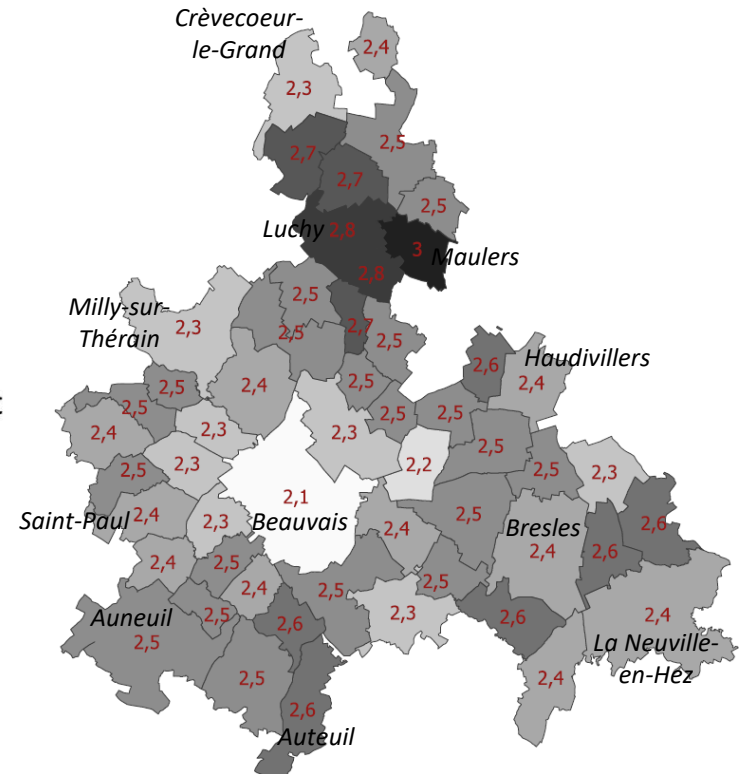
Profil d'évolution démographique par commune entre 2013 et 2018 –  
Observatoire des territoires

## Une taille moyenne des ménages resserrée et en baisse

- Une taille des ménages plus resserrée qu'à l'échelle du département et de la région : 2,24 personnes en moyenne par résidence principale contre, respectivement 2,38 et 2,31
- Depuis 2008 : une augmentation de la part des ménages d'une personne au détriment des couples, avec ou sans enfant(s)



Ménages selon leur composition en 2018 - INSEE



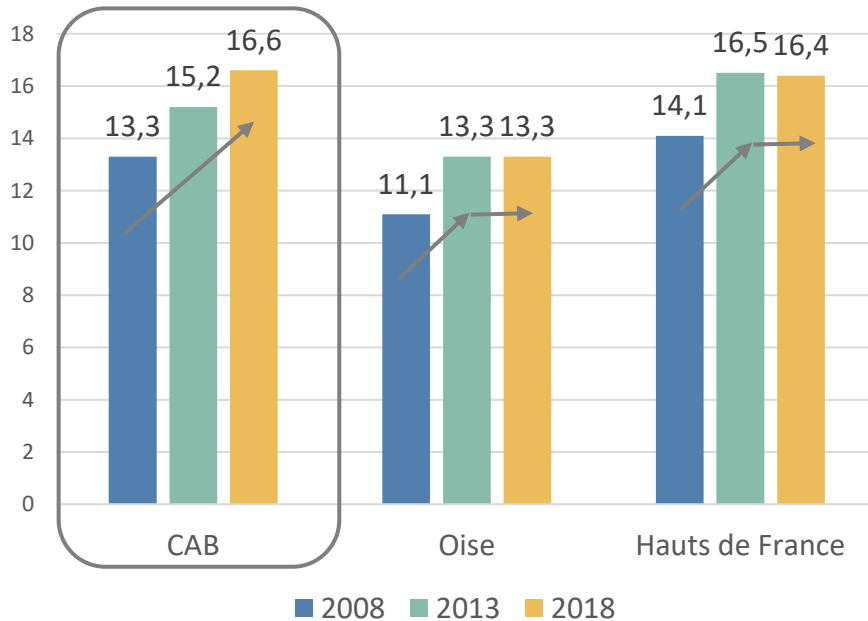
Taille moyenne des ménages en 2018 - INSEE

## Une population potentiellement fragile

→ Un niveau de vie inférieur à celui du département

→ Un taux de chômage plus élevé que dans l'Oise, qui s'explique, notamment, par un chiffre élevé dans la ville-centre (22,4%)

→ Un taux de chômage en hausse depuis 10 ans



Taux de chômage au sens de l'INSEE

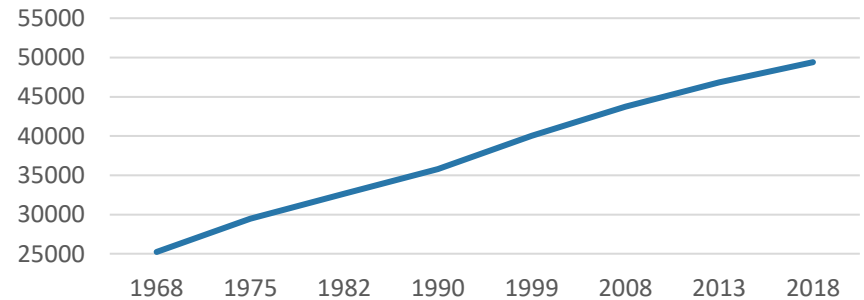
	1 <sup>er</sup> quartile	Médiane du niveau de vie	3 <sup>ème</sup> quartile
Région	14 680 €	20 110 €	26 550 €
Département	16 480 €	22 150 €	28 760 €
CA du Beauvaisis	15 140 €	20 800 €	27 060 €
CC de la Picardie Verte	15 830 €	20 580 €	25 810 €
CC des Sablons	17 010 €	22 560 €	28 450 €
CC du Clermontois	17 730 €	22 830 €	28 380 €

Revenus des ménages en 2018 - INSEE

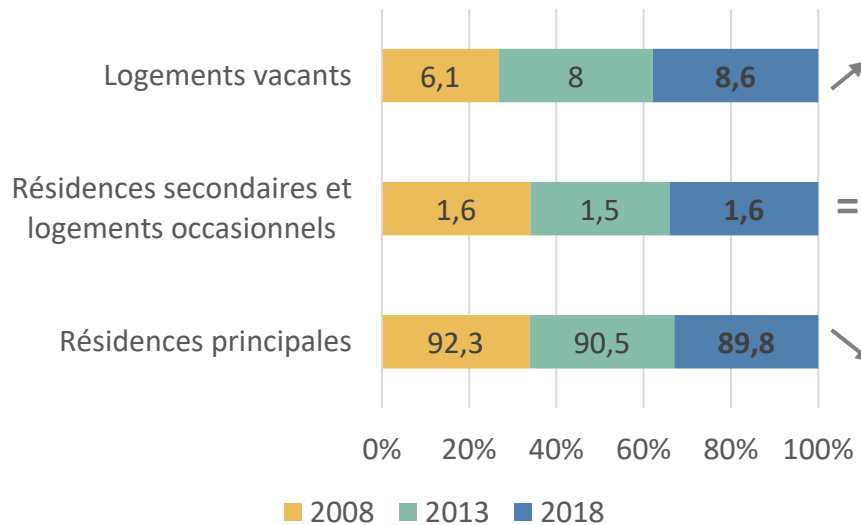
## 2.1.3 Les caractéristiques du parc de logements

### Un parc de logements en croissance mais des évolutions spatialement différenciées

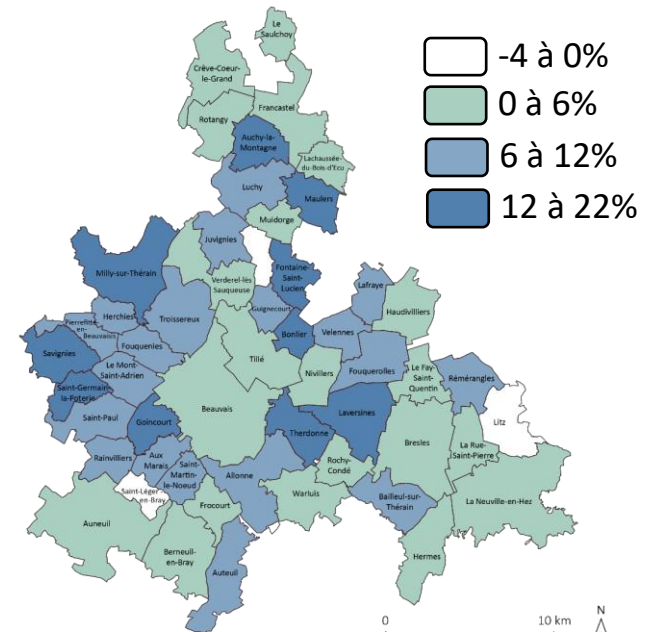
- Une **croissance continue** du parc de logements depuis la fin des années 1960 et un rythme d'évolution relativement stable
- Un parc composé quasi exclusivement de **résidences principales** et une **légère augmentation de la vacance** entre 2008 et 2018



Evolution du nombre de logements - INSEE



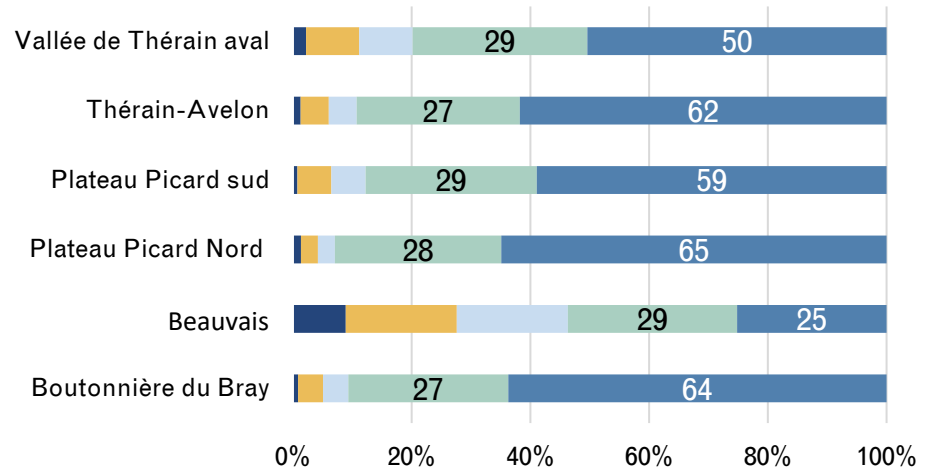
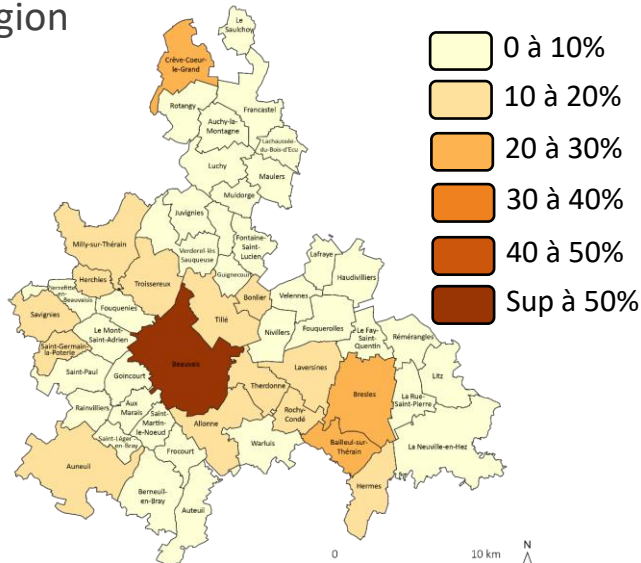
Evolution des types de logements – INSEE



Taux de variation du nombre de logements entre 2013 et 2018 – INSEE / Espacité

## Un parc encore majoritairement composé de maisons occupées par leurs propriétaires mais de nettes spécificités intra-territoriales

- Une légère majorité de résidences principales occupées par des propriétaires (51%) représentant une part inférieure de 10 points à celle du département
- Un parc de maisons encore majoritaire à 55% mais dont le poids diminue
- Plus de 60% des résidences principales comptent **4 pièces et plus**
- Un parc de la **Reconstruction** qui distingue le territoire par comparaison au département et à la région

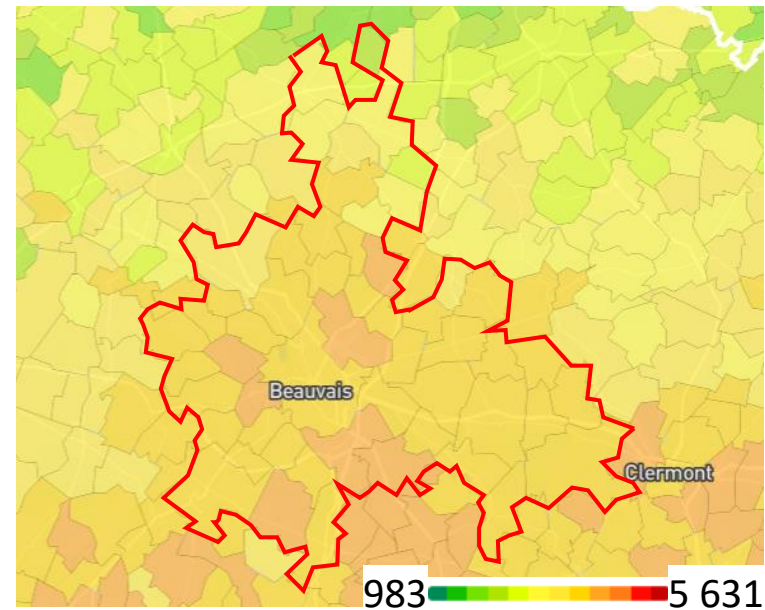
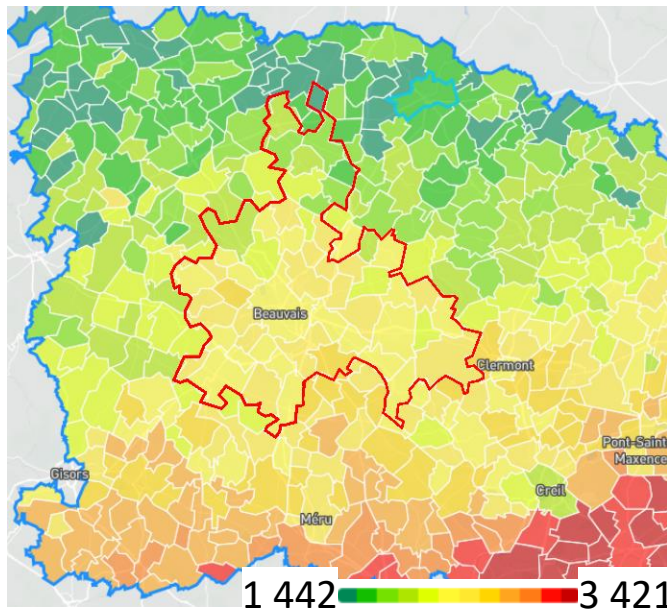




## Un marché immobilier influencé par la proximité de la région francilienne

- Une **influence de la région parisienne** qui s'observe sur les prix immobiliers et un rayonnement du marché amiénois, à l'inverse, peu visible
- Des prix immobiliers **plus élevés à proximité de Beauvais**

	Prix moyen appartement (en euros/m <sup>2</sup> )	Prix moyen maison (en euros/m <sup>2</sup> )
CA du Beauvaisis	1 802	1 772
Oise	2 214	2 290
Beauvais	1 882	2 304



## 2.2

## Une ville et des campagnes vécues

### 2.2.1 Les caractéristiques de l'emploi et des entreprises

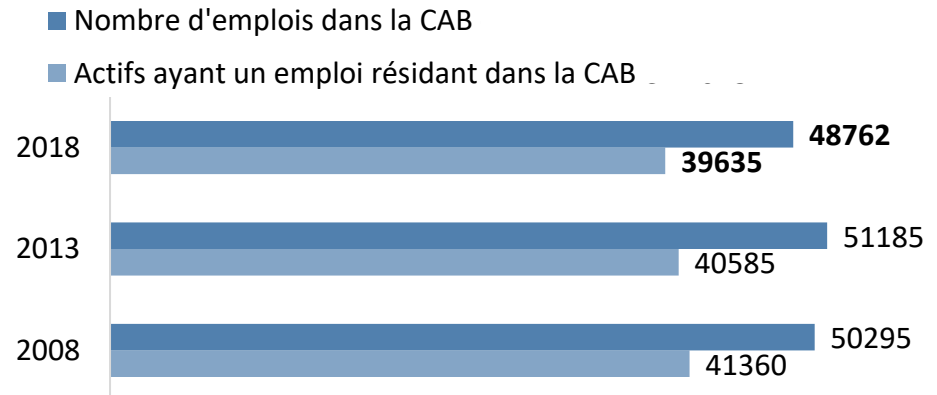
#### Un territoire au profil économique affirmé

→ En 2018, le territoire compte **123 emplois pour 100 actifs occupés** résidant au sein de la CAB

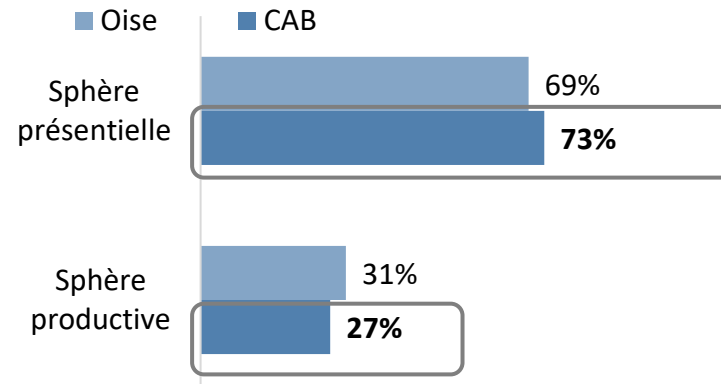
→ Malgré cet indice de concentration de l'emploi élevé, le **nombre d'emplois est en diminution depuis 2008**

→ **80% des emplois de la CAB sont situés à Beauvais** (un chiffre stable depuis 2008)

→ Des emplois relevant majoritairement de la **sphère présentielle**



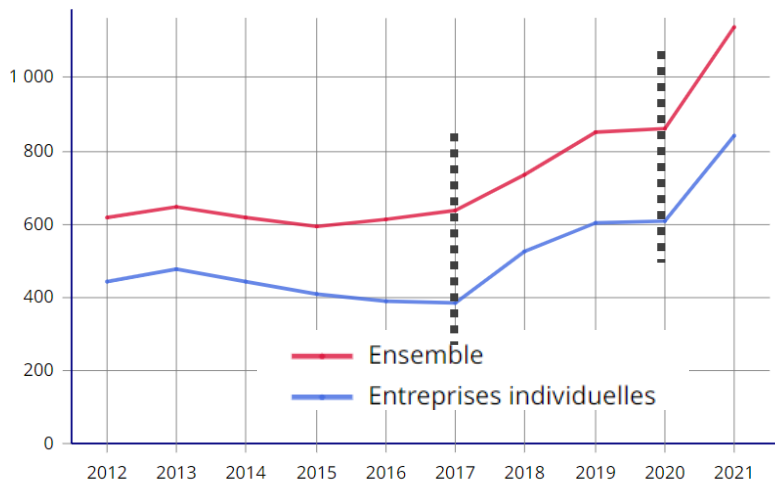
Evolution de l'emploi et des actifs occupés – INSEE



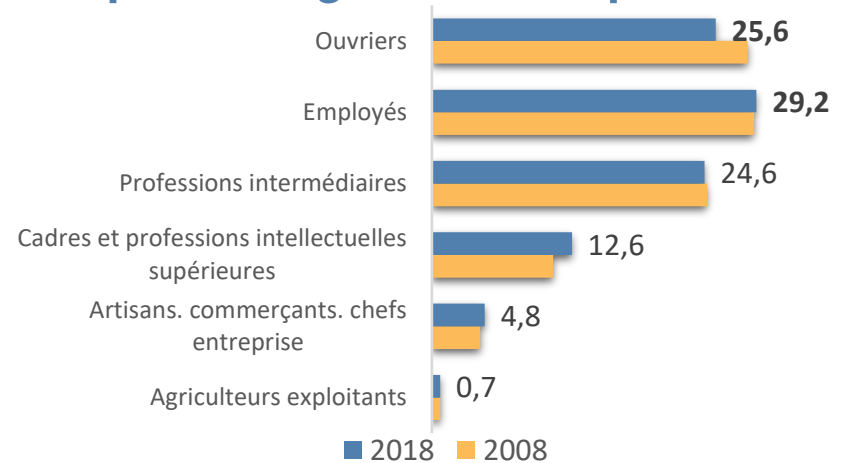
Etablissements selon les sphères de l'économie en 2018 - INSEE

## Une relative adéquation des profils des emplois et des actifs et un réseau de TPE-PME qui ne doit pas masquer le poids des grandes entreprises

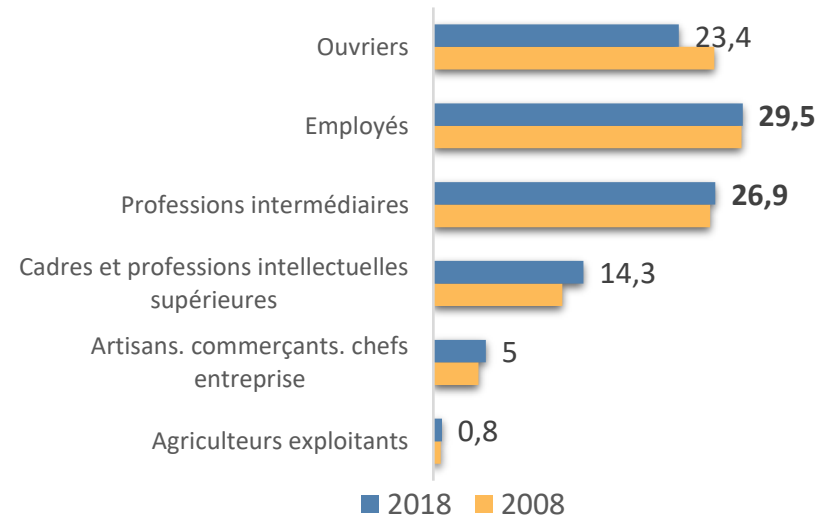
- Des **actifs** majoritairement **employés et ouvriers**
- Des **emplois** majoritairement **d'employés et de professions intermédiaires**
- **78% des entreprises comptent 0 à 9 salariés** mais 53% des postes salariés relèvent d'établissements de 100 salariés ou plus



Evolution des créations d'entreprises – INSEE



Actifs par catégorie socio-professionnelle – INSEE



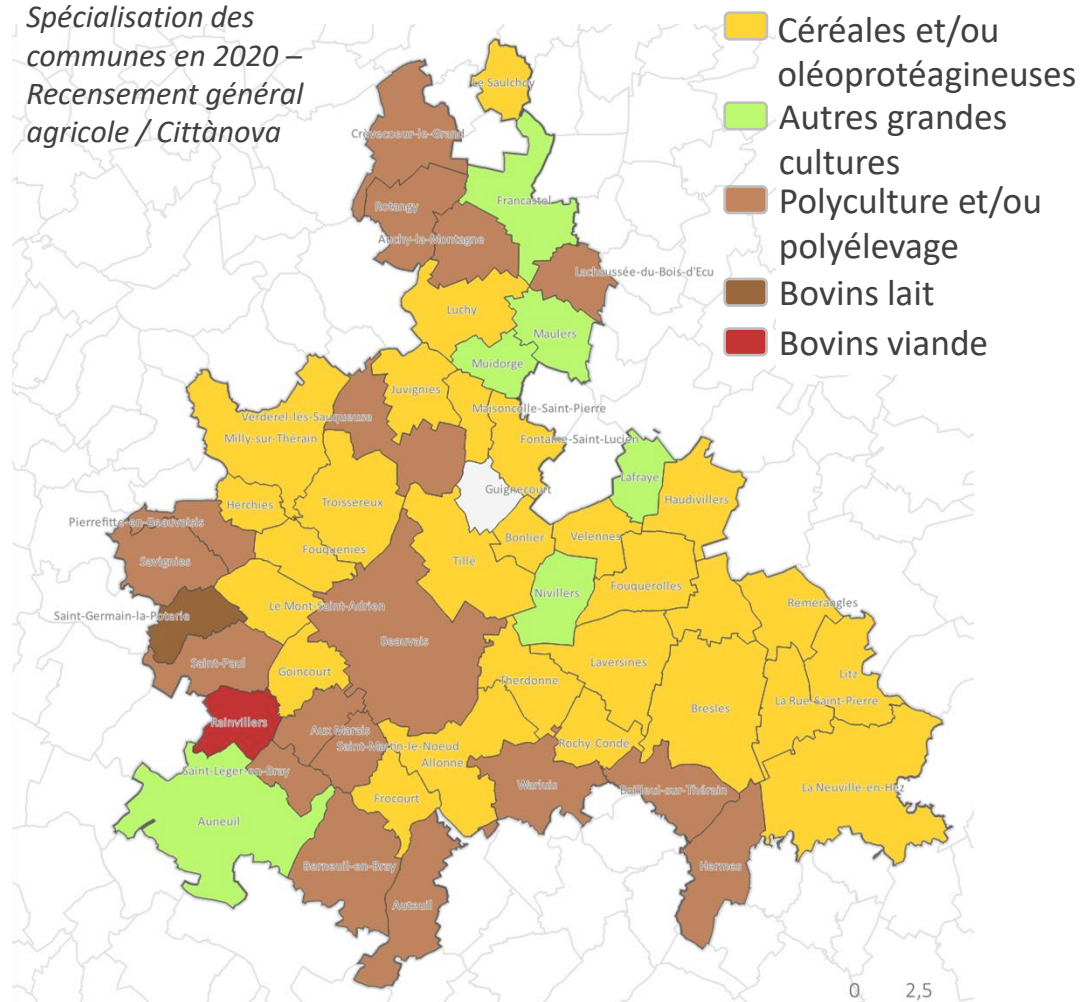
Emplois par catégorie socio-professionnelle – INSEE

## 2.2.2 La présence de l'activité agricole dans les communes

### Une activité agricole prégnante et diversifiée

- **298 exploitations agricoles** en 2020 (342 en 2010)
- **34 760 ha de SAU** (surface agricole utile) en 2020 et une diminution de la SAU entre 2010 et 2020 : - 1,5% / - 515 ha
- Une **dominante céréales et / ou des oléoprotéagineuses** mais des activités agricoles diversifiées
- Un **secteur agricole « élargi »** : présence d'activités (économiques et de formation) en lien avec le profil agricole du territoire

*Spécialisation des communes en 2020 – Recensement général agricole / Cittànova*





## Une activité agricole qui marque les paysages, notamment urbains (ferme à cour carrée, motif récurrent du porche...)

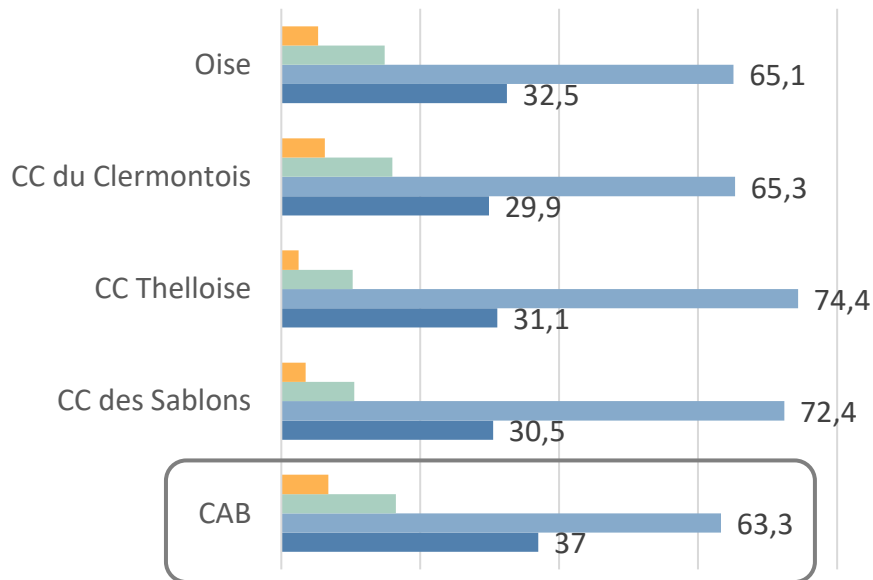




## 2.2.3 Les équipements, les commerces et les services

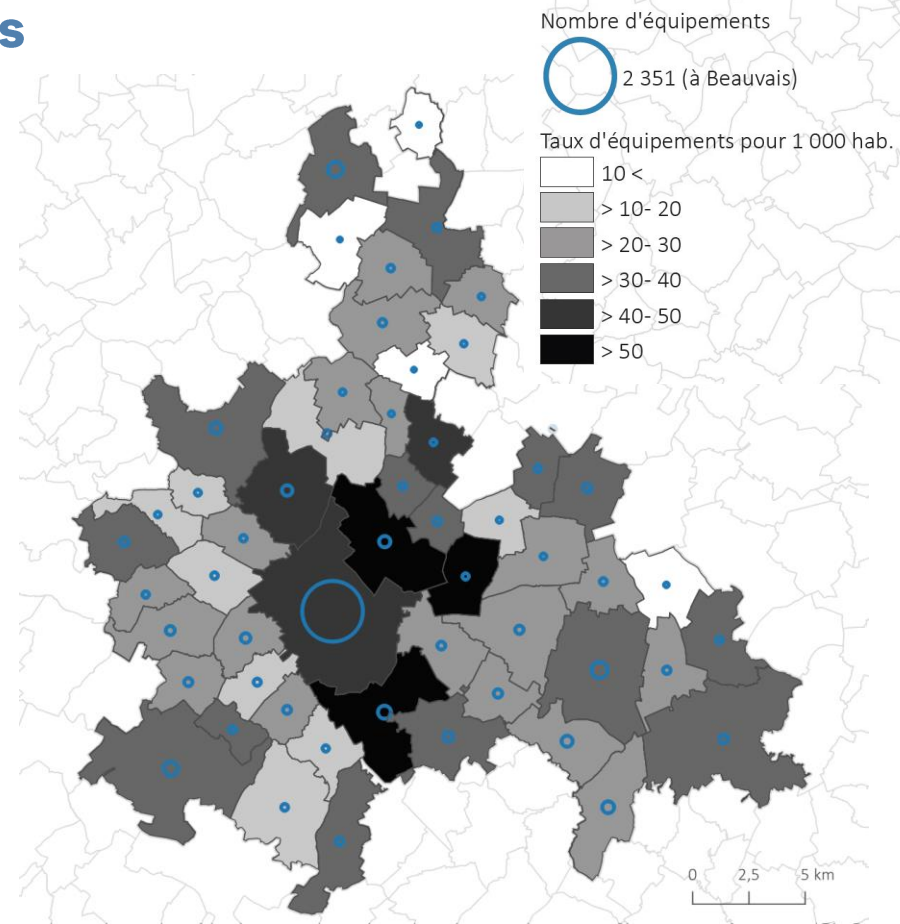
### Un bon niveau global d'équipements

→ Un **taux d'équipements global** pour 1 000 habitants **supérieur à celui du département** mais une **part des équipements de proximité plus faible**



- Part des équipements supérieurs
- Part des équipements intermédiaires
- Part des équipements de proximité
- Taux équipements pour 1000 hab en 2020

Taux d'équipements en 2020 – Observatoire des territoires

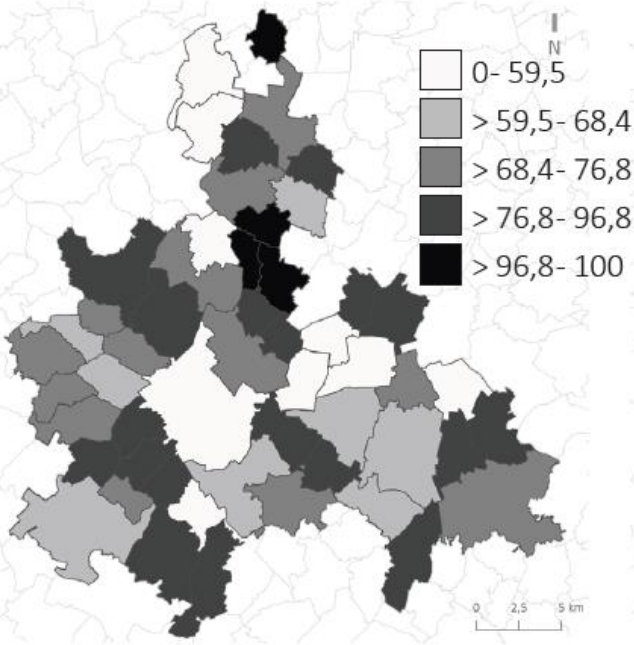


Nombre d'équipements et taux d'équipements pour 1 000 habitants en 2020 – Observatoire des territoires

*NB : les équipements au sens de l'INSEE et de l'Observatoire des territoires regroupent les commerces, les services et les équipements*

## Une offre complémentaire d'équipements

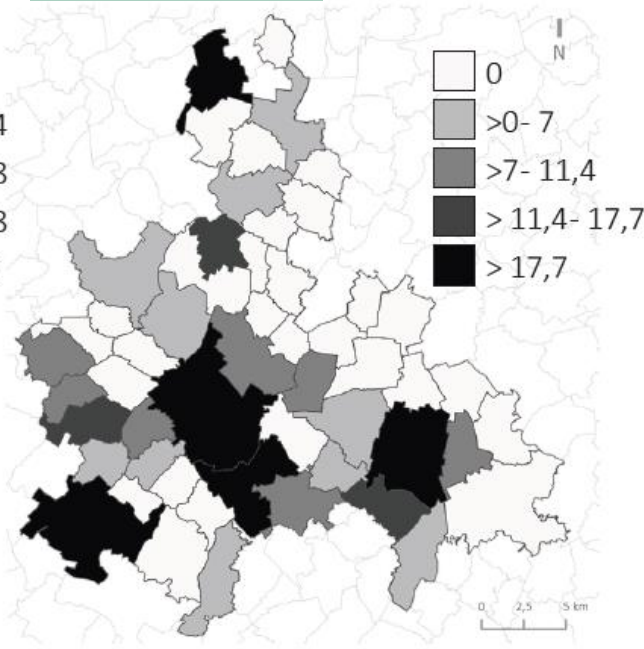
### Offre de proximité



*Part d'équipements de proximité en 2020 – Géoclip*

Ex : bureau de poste, coiffure, restaurant, épicerie, supérette, boulangerie, école élémentaire, médecin généraliste, boulodrome...

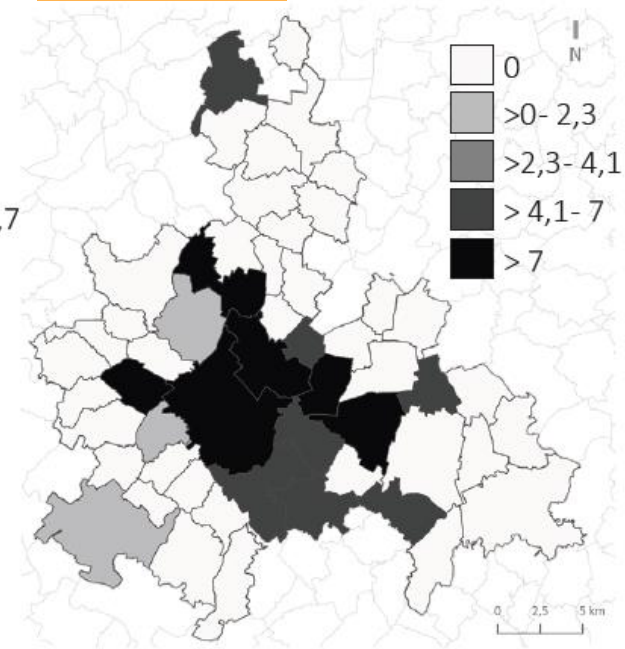
### Offre intermédiaire



*Part d'équipements intermédiaires en 2020 – Géoclip*

Ex : police, banque, supermarché, magasin d'optique, école maternelle, collège, bassin de natation...

### Offre supérieure

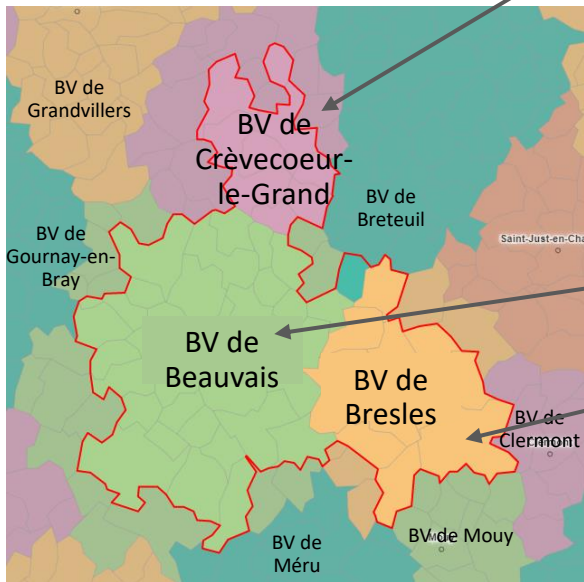


*Part d'équipements supérieurs en 2020 – Géoclip*

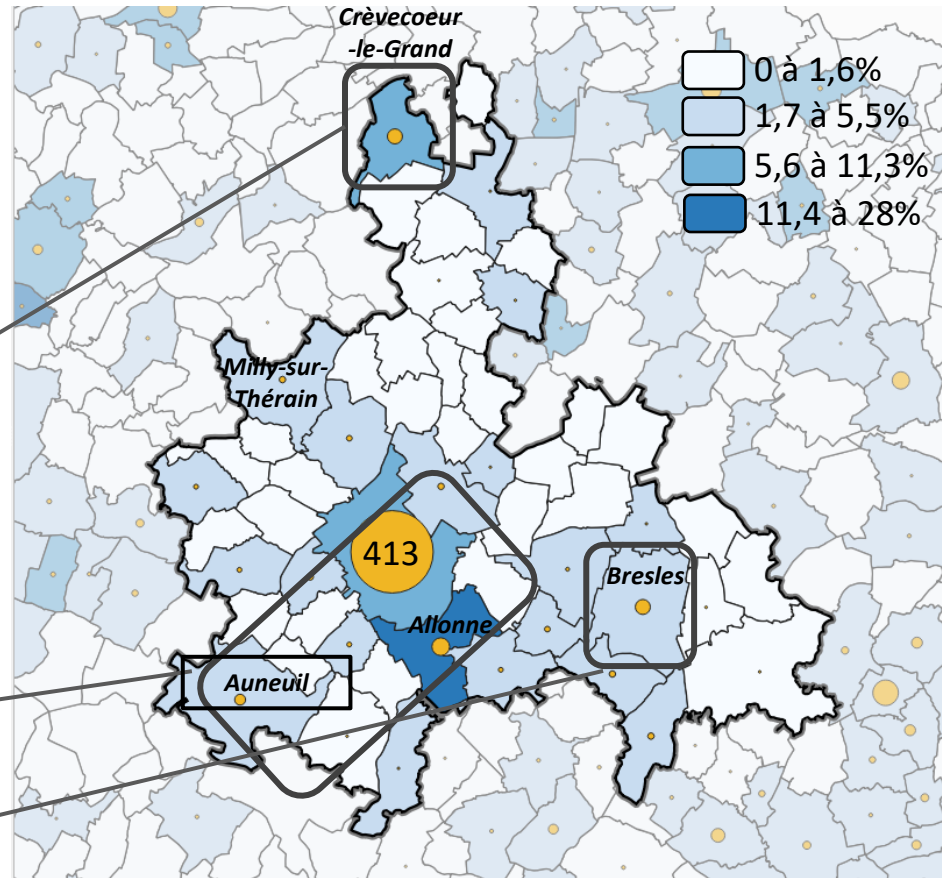
Ex : hypermarché, poissonnerie, lycée, centre de formation, urgences, spécialistes de santé, gare, théâtre, cinéma...

## Un réseau commercial qui maille le territoire

- Un taux de commerces pour 1 000 habitants supérieur à celui du département (5,3 contre 4)
- Un maillage de commerces qui fait écho, à grande échelle, aux bassins de vie



Bassins de vie en 2012 – Observatoire des territoires



Nombre de commerces et taux de commerces pour 1 000 habitants en 2020 – Géoclip

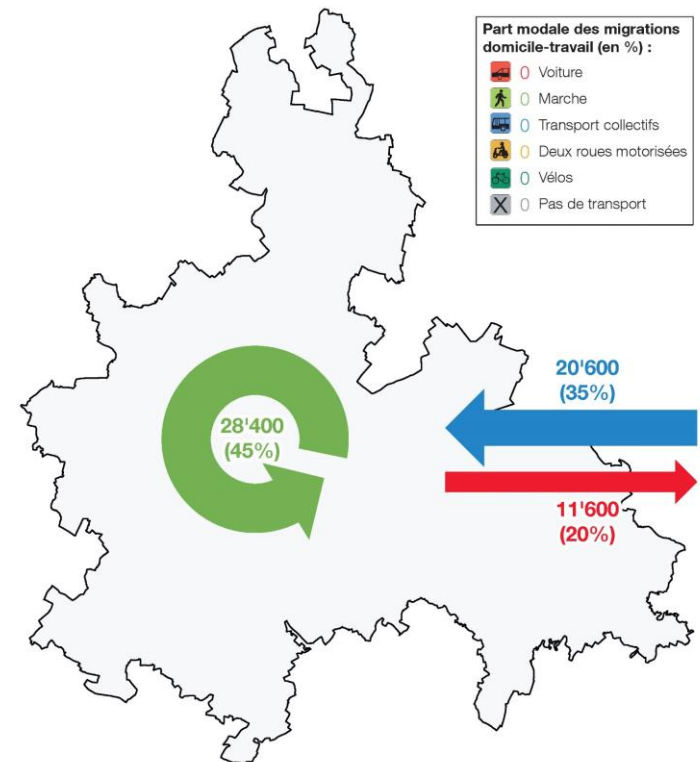
NB ; Les commerces au sens de l'INSEE et de Géoclip comprennent les grandes surfaces, les commerces alimentaires, les commerces spécialisés non alimentaires mais pas les services (agences immobilières, banques, coiffure...)

## 2.3

### Une ville et des campagnes traversées 2.3.1 Les déplacements

## Une part importante d'actifs qui travaillent dans leur commune de résidence mais d'importants flux domicile-travail

- 41% des actifs travaillent dans leurs communes de résidence (seulement 22% à l'échelle du département)
- 60 600 flux domicile-travail quotidiens sur le territoire dont presque la moitié (47%) sont internes à l'agglomération
- Un territoire qui attire près de deux fois plus de flux qu'il en émet : des flux majoritairement issus du reste du département et à destination de Beauvais
- Parmi les flux sortants, 65% sont à destination de l'Oise et 25% de la région francilienne



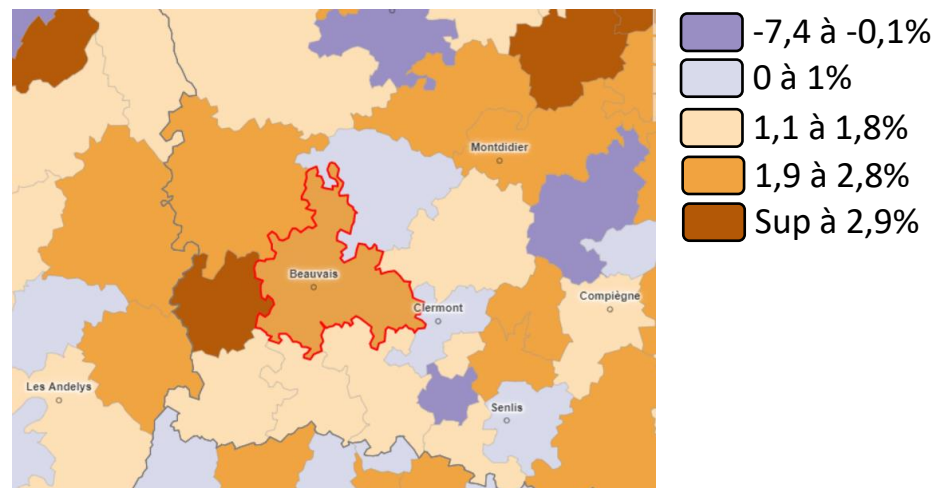
Migrations domicile-travail en 2018 – INSEE /  
Transitec



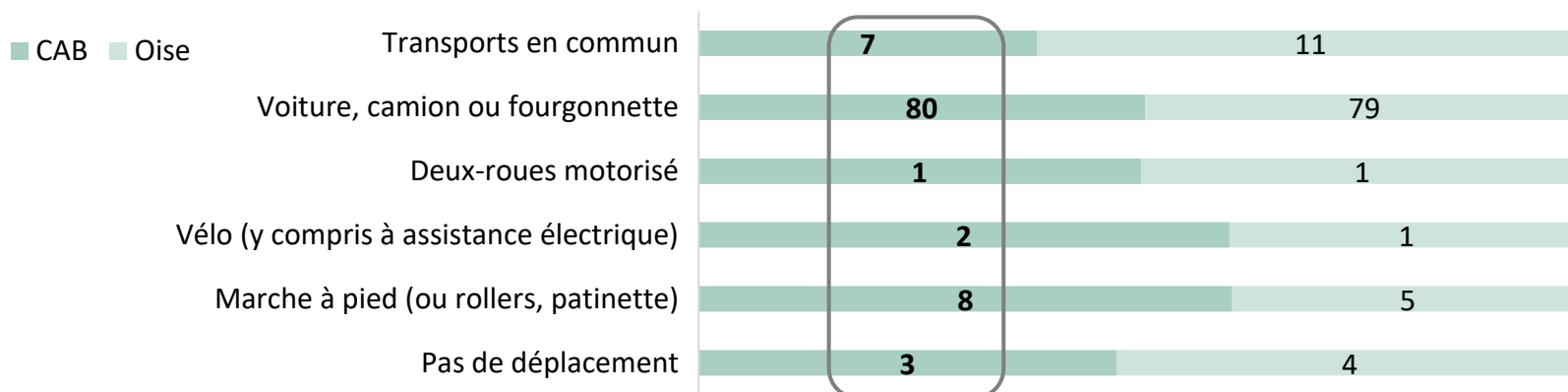
## Une proximité à l'emploi et des déplacements majoritairement effectués en voiture

	CAB	Oise
Distance moyenne entre le domicile et le travail	21,4 km	28,7 km
Temps moyen entre le domicile et le travail	22,6 min	31,1 min
Proportion d'actifs occupés résidant à 30 min ou plus de leur lieu de travail	21,4%	39,1%

Observatoire des territoires



Evolution de la part des déplacements domicile-travail en voiture entre 2013 et 2018, par EPCI – Observatoire des territoires



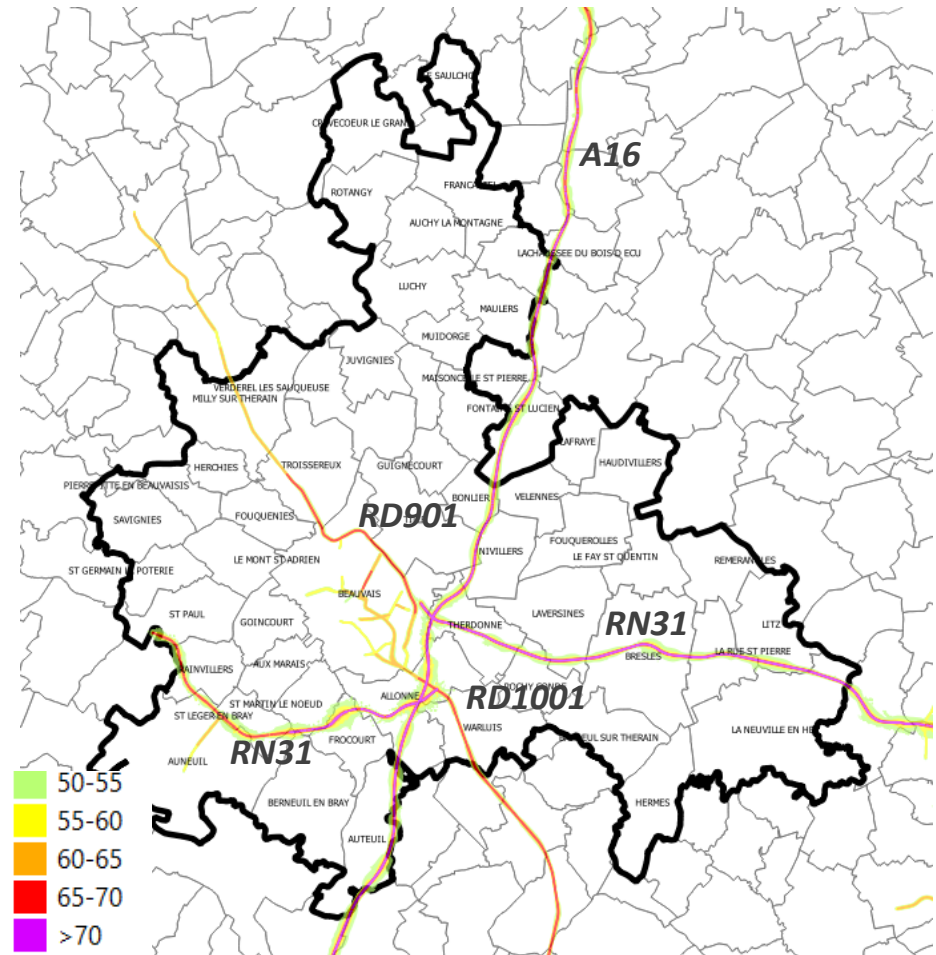
Moyen de transport utilisé pour se rendre au travail en 2018 - INSEE

## 2.3.2 Les nuisances associées aux déplacements

- Des voies identifiées au titre des **nuisances acoustiques** : l'A16 et la RN31 en premier lieu
- Une circulation automobile engendrant une **pollution de l'air**
- Un potentiel **d'accidentologie et de dangerosité** lié au trafic routier, notamment au regard d'une structure viaire resserrée



Traversée de Warluis, RD1001 – googlemaps



Bruit aux abords des infrastructures terrestres (en dB) – GEO IDE catalogue

## SYNTHESE

### ATOUTS

Une croissance démographique en hausse depuis 2008 et, sur la période récente, une inversion de la tendance au solde migratoire négatif

Une population relativement jeune, un « vivier » d'actifs

Une dynamique de l'action locale en faveur de la rénovation et de l'attractivité du parc résidentiel

Une diversification en cours du parc de logements dans les communes rurales

Un indice de concentration de l'emploi élevé

Une activité agricole diversifiée et un potentiel de débouchés important, lié à la situation géographique de la CAB

Un fonctionnement systémique : un maillage dense de commerces, services et équipements, des offres hiérarchisées et complémentaires

Un réseau viaire développé et structuré et des actions en faveur du développement des modes alternatifs à la voiture individuelle (covoiturage, projet PEM, renforcement des continuités des liaisons douces...)

De nombreux déplacements internes au territoire, de courtes et moyennes distances

## PARTIE 2

### Un territoire de proximité et de complémentarité : une ville et des campagnes actives

### FAIBLESSES

Une difficulté financière d'accès à la propriété pour certaines ménages résidents

Une concentration du parc locatif (privé et social) à Beauvais, rendant difficile la recherche locative hors ville-centre

Une diminution du nombre d'emplois depuis 2013 et une augmentation continue du taux de chômage depuis 2008

La disparition des filières de transformation agricole locales et la pression de l'urbanisation sur les espaces agricoles

Un réseau de liaisons douces qui connaît des discontinuités

Un trafic routier impactant, localement, la qualité de vie des habitants : nuisances sonores, pollution, dangerosité et manque d'attractivité de l'espace public



**SYNTHESE**

**DEFIS**



#Conforter l'inversion de la tendance au solde migratoire négatif, dans un contexte de vieillissement de la population (et donc d'affaiblissement futur du solde naturel positif)

#Maîtriser les effets d'une attractivité résidentielle extra-territoriale (notamment du fait de la difficulté de certains ménages résidents à accéder à la propriété) et d'une pression croissante liée à la rareté du foncier sur les équilibres locaux (comment continuer à bien vivre dans sa ville et son village ?)

#Maintenir un indice de concentration de l'emploi élevé

#Mettre en place les conditions d'un « mix mobilités », permettant un passage progressif du tout voiture individuelle à la multiplication du recours aux modes alternatifs, notamment pour améliorer l'accessibilité de tous les habitants et réduire l'impact des déplacements sur leurs revenus



## **# PARTIE 3**

# **Un territoire aux spécificités et aux richesses à révéler**

**3.1 Un atlas des paysages comme fondement de l'analyse**

**3.2 Un territoire de « pépites » architecturales**

**3.3 Un potentiel « loisirs nature » à valoriser**

**3.4 Un territoire d'économie productive**

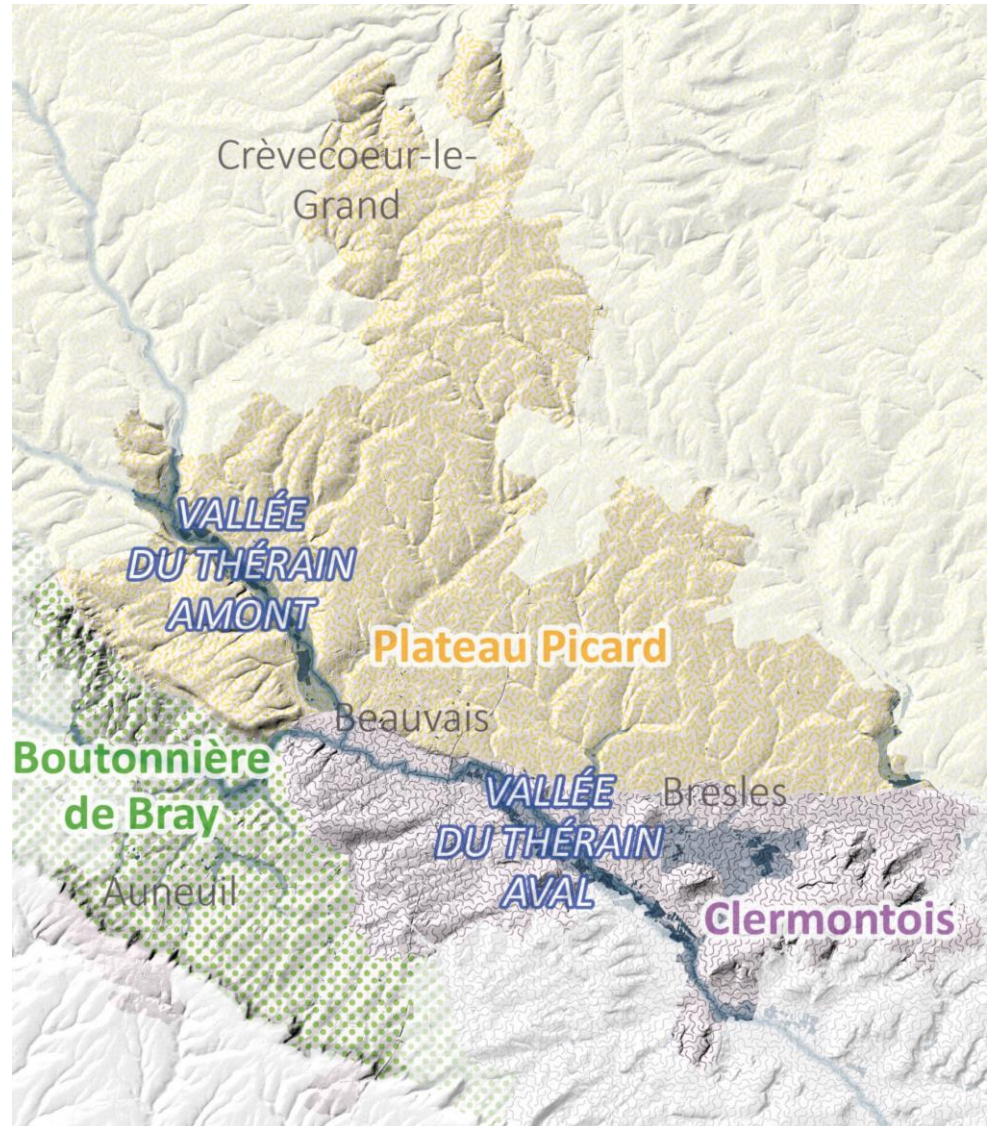


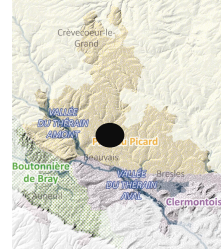
# 3.1

## Un atlas des paysages comme fondement de l'analyse

### 3.1.1 Le positionnement géographique du territoire au sein des grandes unités paysagères et agricoles supra-territoriales

- Le Beauvaisis, assis à l'interface de **3 entités** paysagères et agricoles : le Plateau Picard, la Boutonnière du Bray et le Clermontois
- Au centre du territoire : la **vallée du Thérain**, axe paysager aux ambiances variées





## Le Plateau Picard

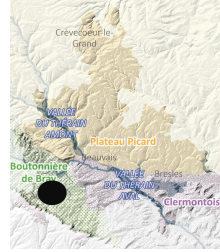
*A l'échelle de l'Oise, le Plateau Picard est limité au Nord et à l'Ouest par la frontière départementale, au Sud par le rebord de la Boutonnière du Bray et à l'Est par la vallée de l'Oise et les Monts du Noyonnais*

- Un vaste plateau agricole présentant des **paysages ouverts** de **grandes cultures** donnant sur des **horizons** majoritairement dégagés
- Un plateau découpé par un réseau de **vallons secs** qui convergent vers des **vallées humides** (le Thérain et le Petit Thérain) et qui introduisent des **variations dans le paysage**
- Un paysage marqué par un **urbanisme essentiellement rural** (à relativiser dans la vallée du Thérain amont) : des villages qui rythment la traversée du plateau et à l'importance perceptive particulière dans un paysage ouvert



Evolution et enjeux : extensions urbaines (transformation des entrées et des pourtours de bourgs), régression des herbages et du bocage, implantation d'éoliennes





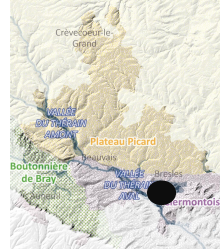
## La Bouttonnière du Bray

*La Bouttonnière du Bray est comprise entre le Plateau Picard au Nord et le Plateau du Thelle au Sud dont elle est séparée par la cuesta boisée du Bray*

- L'appartenance à **une formation géologique spécifique** (la boutonnière) qui s'étend de la Manche à l'Oise : une zone de grande complexité géologique et topographique
- Une **mosaïque de paysages** (herbages, boisements et cultures) et d'architectures (valorisation de la diversité géologique des sous-sols)
- Une **présence diffuse de l'eau** : hydrographie en chevelu dense (Avelon et rus) et multiples sources
- Un caractère essentiellement **rural**



Evolution et enjeux : régression des herbages et du bocage (au profit de grandes cultures et de l'urbanisation), fermeture des milieux ouverts sur la cuesta (boisements en remplacement des pelouses calcaires) et développement de l'urbanisation en pied de cuesta



## Le Clermontois

*Le Clermontois occupe le centre du département de l'Oise. Il est en contact avec le Plateau Picard au Nord, la vallée de l'Oise à l'Est, la Boutonnaire du Bray et le plateau du Thelle à l'Ouest.*

- Une structuration autour de **deux vallées** (vallées du Thérain et de la Brèche) qui séparent **trois ensembles de plateaux** (de Mouy, de Montataire, de Liancourt)
- Une entité à la fois **urbaine et rurale**, marquée par **l'identité industrielle de la vallée du Thérain aval**
- Des paysages variés : **grandes cultures, polyculture, boisements et massifs forestiers (forêt de Hez-Froidmont), peupleraies, étangs**



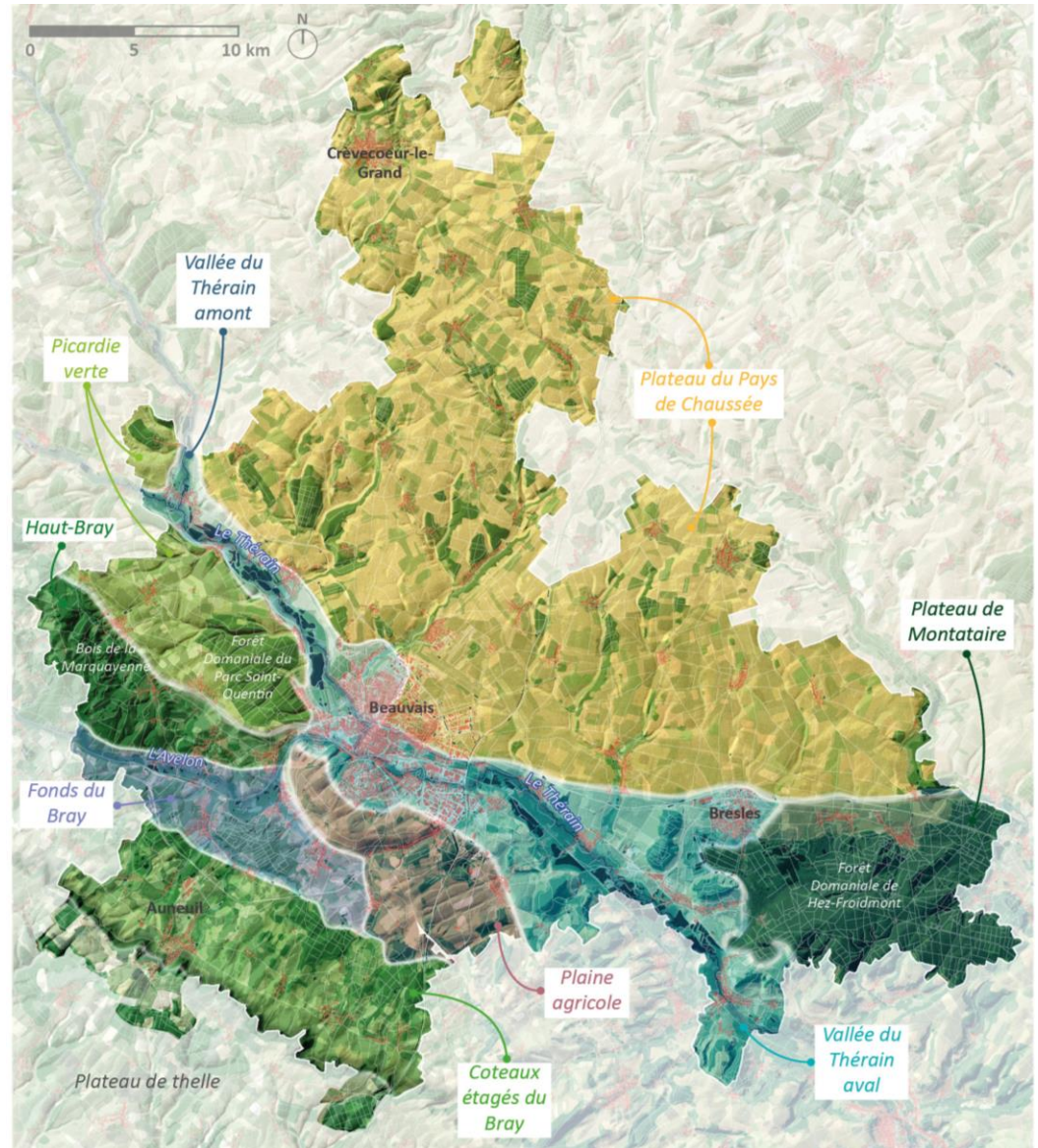
Evolutions et enjeux : régression des pâtures de fond de vallée et fermeture du paysage de la vallée par des peupleraies, développement de l'urbanisation résidentielle et économique (à l'importance perceptible dans la vallée à fond plat du Thérain)



## 3.1.2 Les entités paysagères intra-territoriales

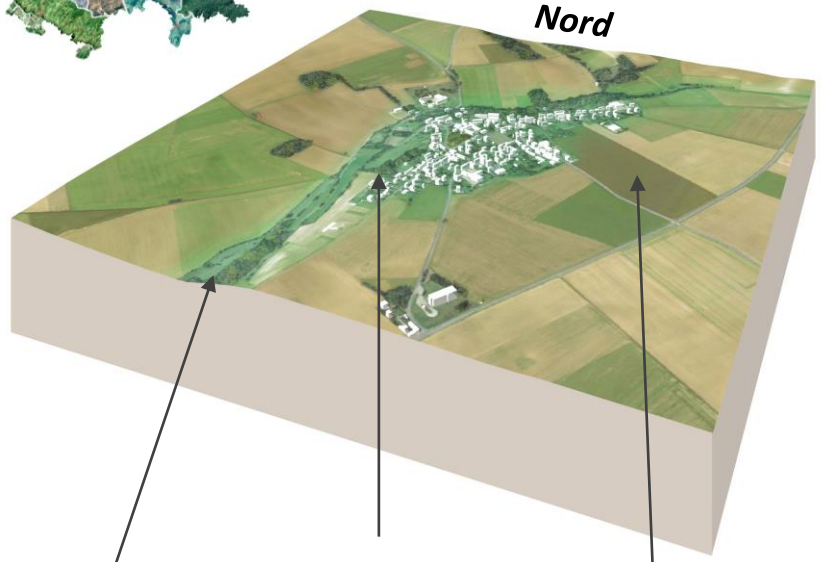
Chaque grande entité de paysage se décline en sous-entités, aux particularités encore lisibles

- Plateau Picard : **Picardie Verte, Pays de Chaussée et vallée du Thérain amont**
- Plateaux Clermontois : **plateau de Montataire, plaine agricole et vallée du Thérain aval**
- Boutonnière du Bray : **Haut-Bray, fonds du Bray et coteaux étagés du Bray**



## Focus sur les sous-entités du plateau picard

**Le plateau du Pays de Chaussée**  
(exemple de Juvignies)

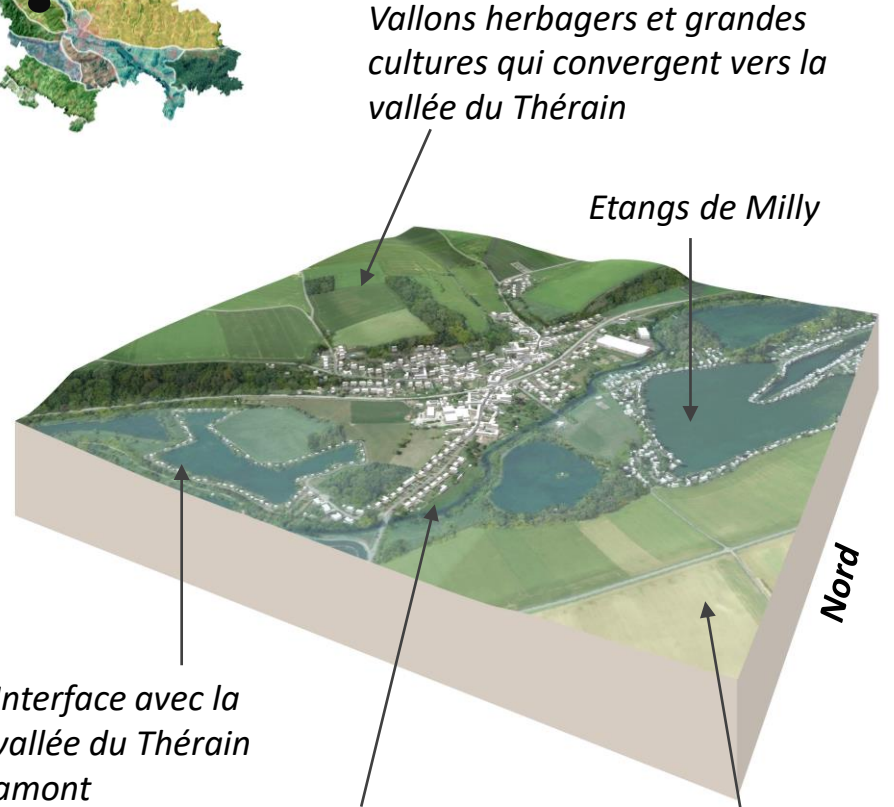


*Vallon souligné de bosquets et de boisements*

*Compacité urbaine historique et développement résidentiel en extension linéaire*

*Grandes cultures*

**La Picardie verte** (exemple de Herchies)



*Vallons herbagers et grandes cultures qui convergent vers la vallée du Thérain*

*Etangs de Milly*

*Interface avec la vallée du Thérain amont*

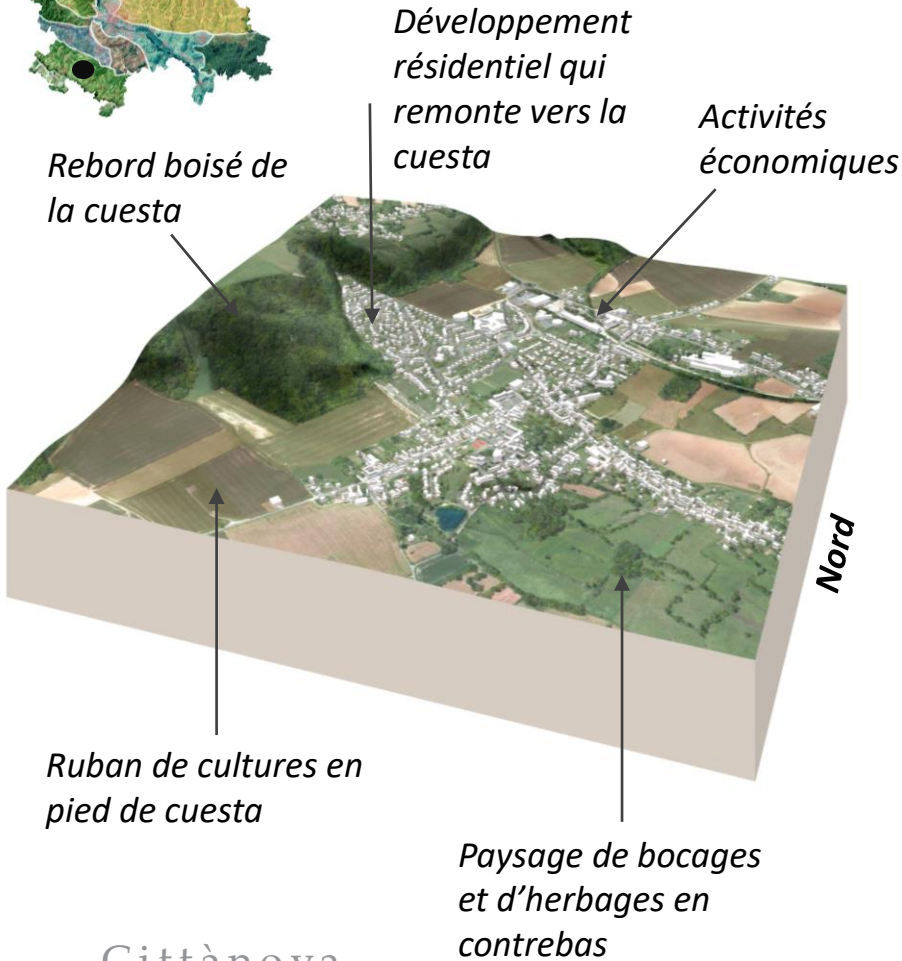
*Le Thérain*

*Interface avec les grandes cultures du Pays de Chaussée*

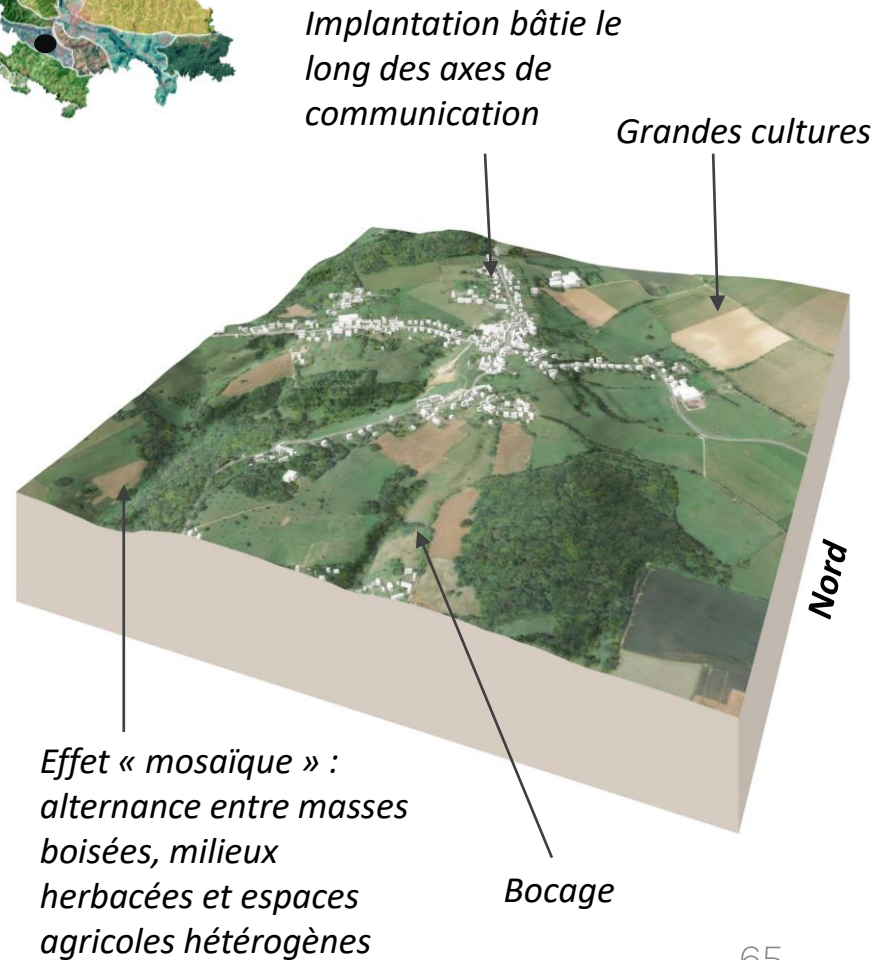
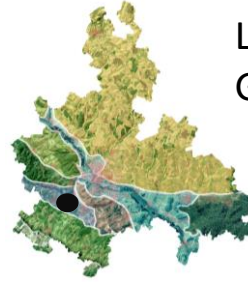


## Focus sur les sous-entités de la boutonnière du Bray

Les coteaux étagés du pays de Bray (exemple d'Auneuil)

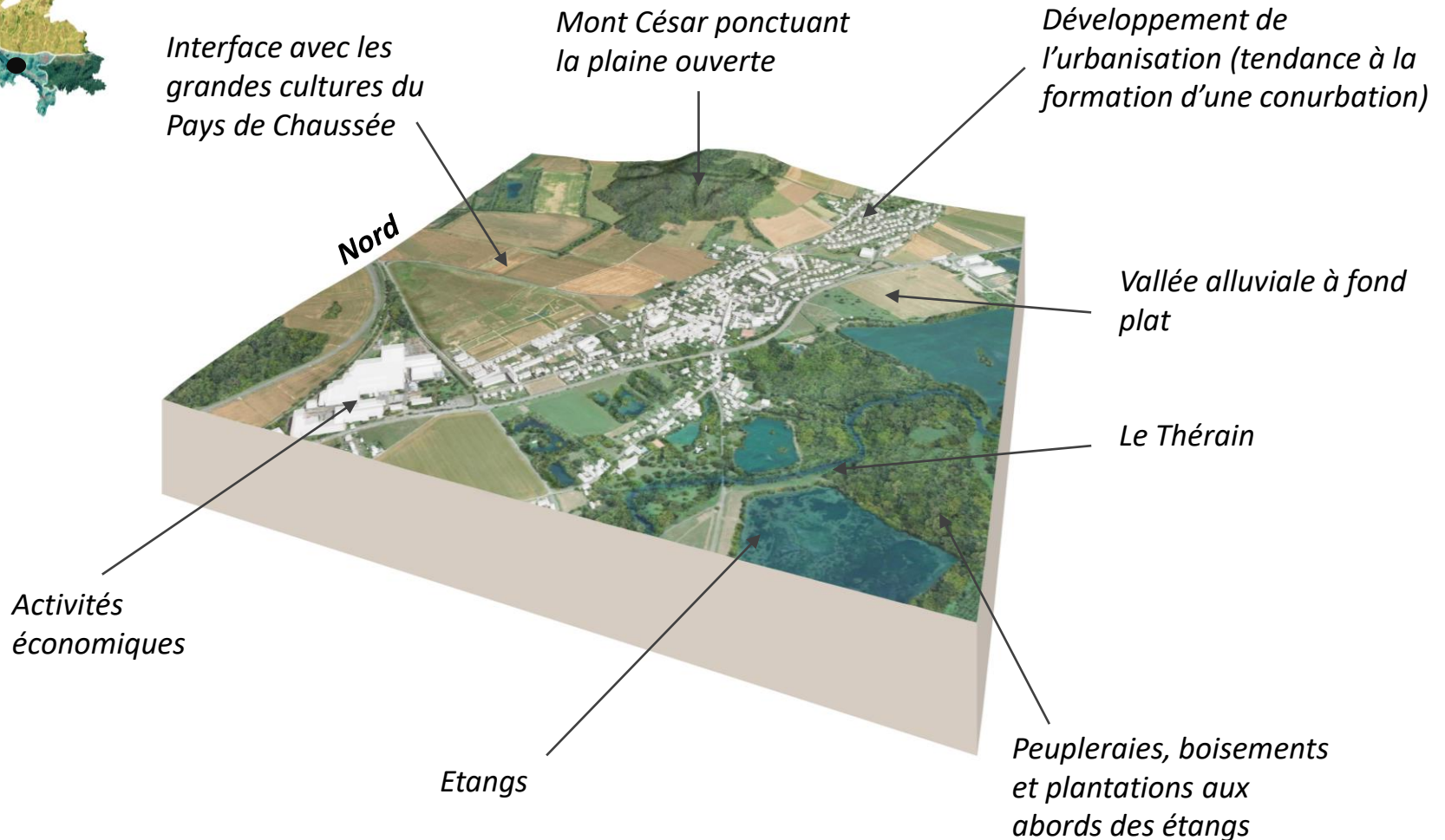


Le Haut-Bray (exemple de Saint-Germain-la-Poterie)



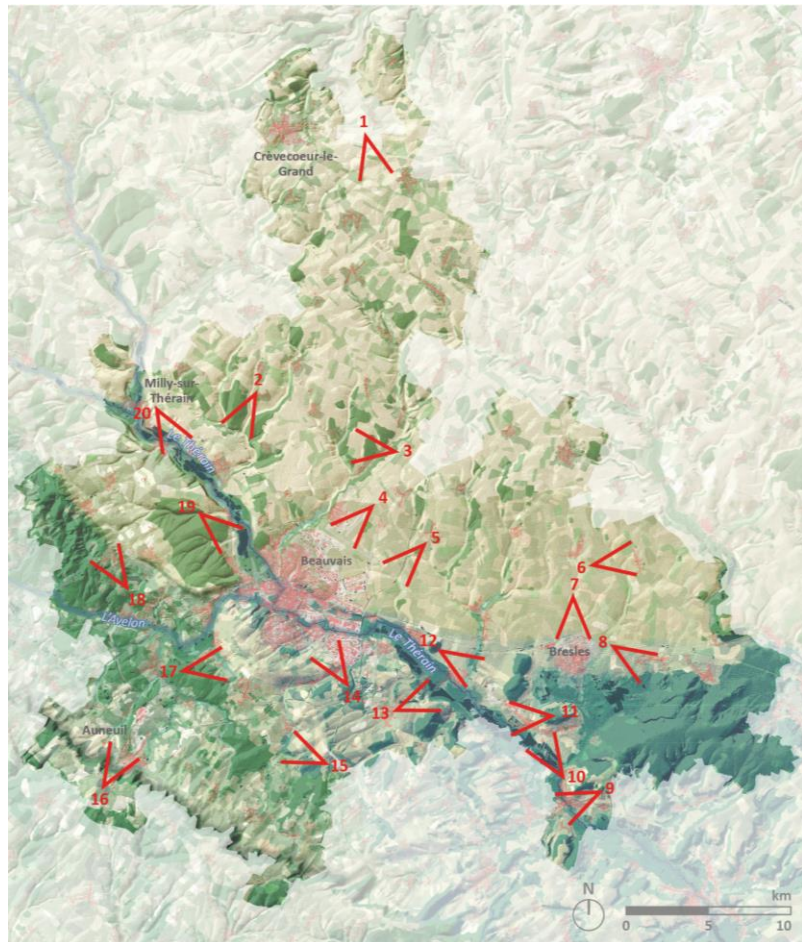
## Focus sur l'une des sous-entités du Clermontois

### Le vallée du Thérain aval (exemple de Bailleul-sur-Thérain)





### 3.1.3 Les vues remarquables



1. Depuis le nord du Beauvaisis, paysage de l'énergie et implantations d'éoliennes
2. Interface entre Pays de Chaussée et Picardie Verte
3. Le plateau vallonné du Pays de Chaussée
4. Beauvais, dans un « creu », vue depuis les grandes cultures
5. Beauvais et le relief sud du Beauvaisis depuis les cultures
6. Le paysage de l'énergie à l'Est du Beauvaisis
7. Bresles, son identité industrielle et la forêt de Hez-Froidmont
8. La forêt de Hez-Froidmont et le plateau de Montataire
9. Villages étagés de la vallée du Thérain aval
10. Vallée du Thérain aval
11. Mont César
12. Vallée du Thérain aval accompagnée des buttes caractéristiques de l'interface entre Plateau Picard et Clermontois
13. Etangs de la vallée du Thérain aval
14. Plaine agricole du Clermontois
15. Boutonnière du Bray depuis les plateaux du Clermontois
16. Le Beauvaisis depuis la cuesta
17. Entre plaine agricole et fonds du Bray
18. Reliefs mouvementés du Haut-Bray
19. Beauvais et sa cathédrale depuis la Picardie Verte
20. Vallée du Thérain amont



16. Depuis la cuesta



2. En direction de la Picardie Verte



1. Paysage de l'énergie



7. Bresles et son identité industrielle



14. Allonne et la plaine agricole

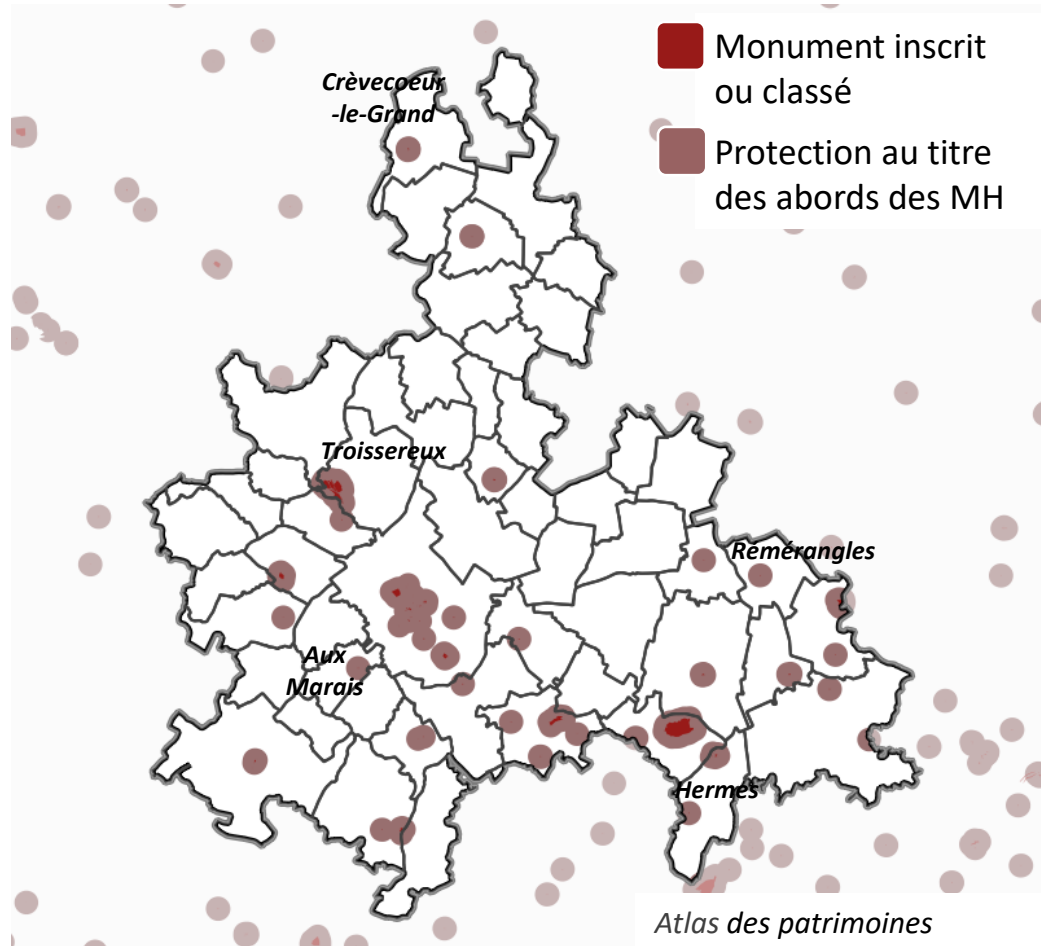


19. Picardie Verte et cathédrale de Beauvais

## 3.2

## Un territoire de « pépites » architecturales : entre cathédrale gothique et patrimoine du quotidien

### 3.2.1 Le patrimoine classé ou inscrit





## 3.2.2 Le patrimoine non inscrit

→ Patrimoine architectural (châteaux, grandes demeures bourgeoises, maisons de maître...)



→ Patrimoine lié à l'eau (moulins, fontaines, lavoirs, puits...)





→ Patrimoine religieux (églises, couvents, presbytères, calvaires...)



→ Patrimoine de la Reconstruction



→ D'autres patrimoines : mémoriel (monuments aux morts, plaques commémoratives...), urbain (murs de clôtures, anciennes constructions en brique, en pierre...), agricole (fermes à cour fermée, granges, pigeonniers)



## 3.3

### Un potentiel « loisirs nature » à valoriser

#### 3.3.1 Equipements et espaces de tourisme et de loisirs

#### L'image du Beauvaisis d'après la carte touristique de l'Oise

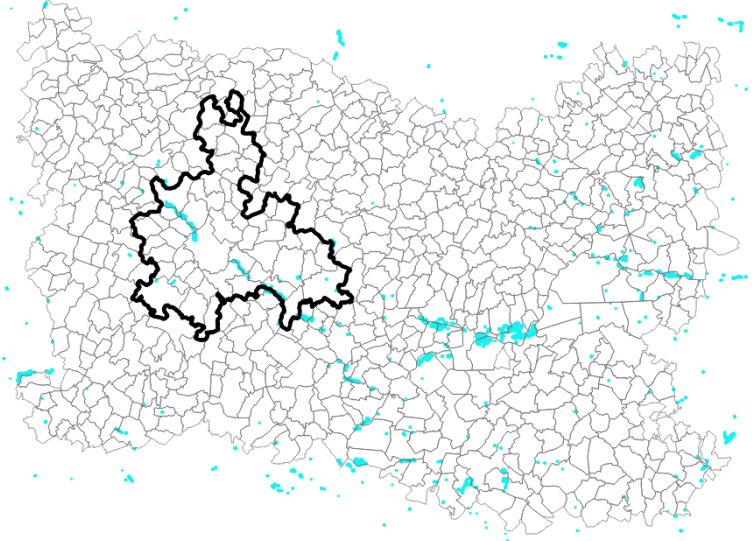
- Des « incontournables » = la cathédrale de Beauvais, le parc Saint-Paul
- Des « coups de cœur » : le train touristique de Crèvecœur-le-Grand, le jardin du peintre André Van Beek
- Des « expériences à vivre » : une balade en canoë sur le Thérain depuis Hermes, une balade à vélo sur la voie verte Londres-Paris



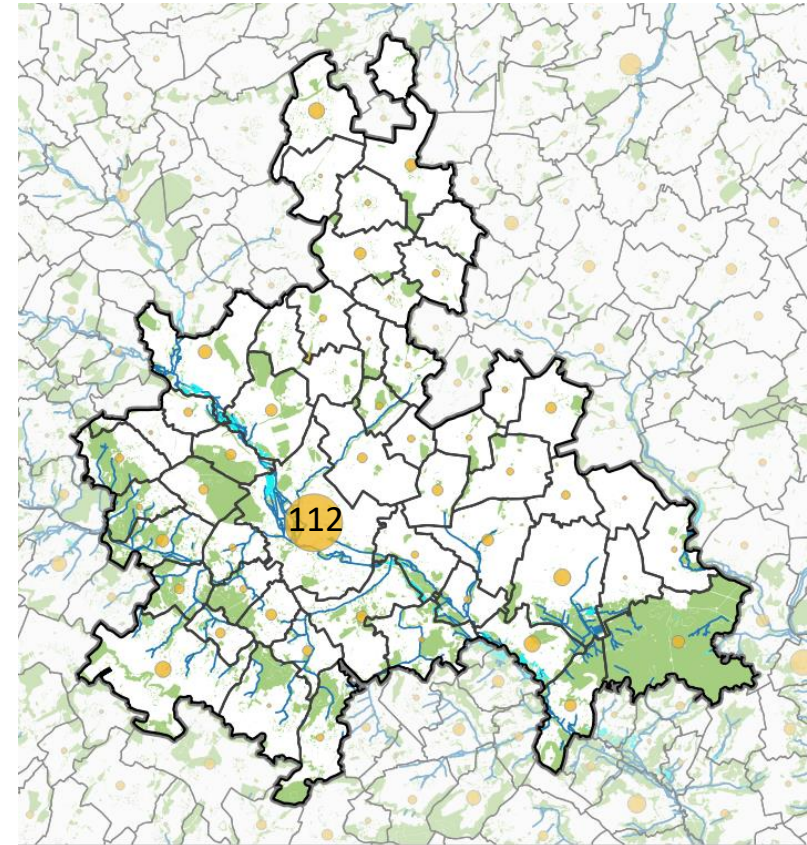


## A l'échelle fine du territoire : une richesse d'équipements et d'espaces de loisirs nature

- La spécificité des **plans d'eau**
- La **Trans'Oise** (reprenant quasiment le tracé de la voie Paris-Londres), la **coulée verte** entre Crèvecœur-le-Grand et Rotangy, la route d'Artagnan
- De grands espaces boisés : la **forêt de Hez-Froidmont**, le bois de Saint-Quentin
- Les **parcs et jardins** : jardin du Brule à Herchies, parc du château de Troissereux, parc Marcel Dassault à Beauvais...



Plans d'eau  
 dans l'Oise –  
 IGN BD Topo



- Plans d'eau
- Zones de végétation
- Nombre d'équipements sportifs, culturels et de loisirs
- Tronçons hydrographiques



### 3.3.2 Quelles valorisation, accessibilité, mise en réseau ?

- Des richesses « cachées », parfois difficilement accessibles
- Des discontinuités ou des fragilités d'accès identifiées : rupture de la Trans'Oise au sein de Beauvais, jonction Fouquénies-plan d'eau du Canada, jonction coulée verte-gare train touristique à Crèvecœur-le-Grand



*Jonction de statut privée, permettant de rejoindre Fouquénies et le plan d'eau du Canada*



*Rupture de la coulée verte à Crèvecœur-le-Grand*

*Etude pour le développement des activités de pleine nature sur le Beauvaisis*



*Etang privé et berges privatisées à Milly-sur-Thérain*



*Des berges de cours d'eau difficilement accessibles - ru d'Auteuil à Rainvillers et Avelon à Goincourt – Cittanova et googlemaps*

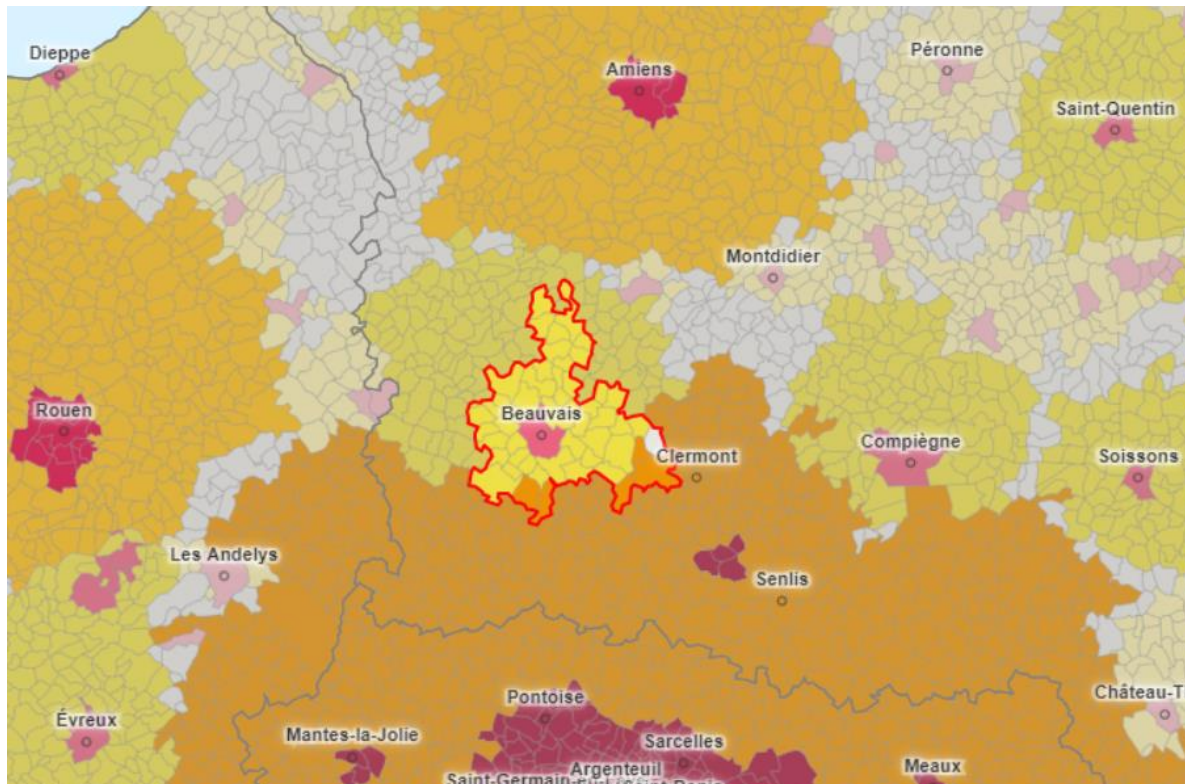


## 3.4

## Un territoire d'économie productive

## 3.4.1 Un positionnement géographique stratégique

A l'interface de grandes aires d'influence extra-territoriales : la région parisienne, l'agglomération amiénoise et, dans une moindre mesure, la Normandie



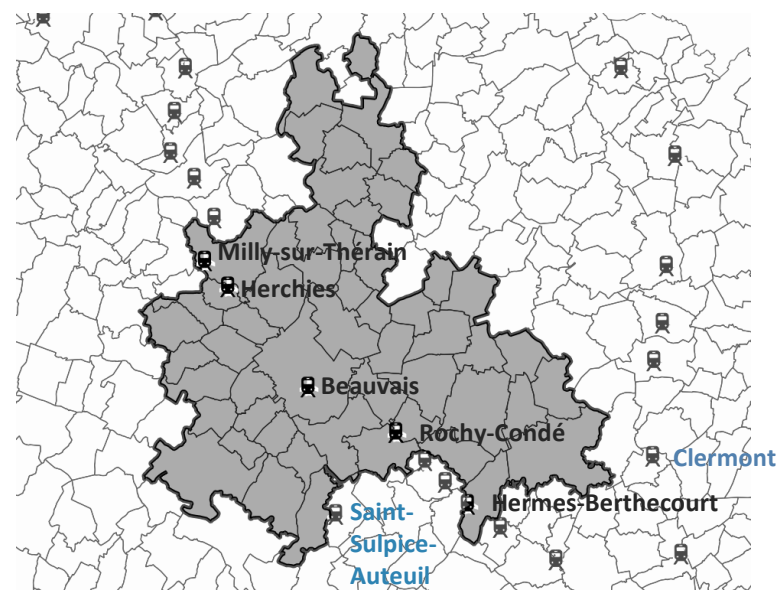
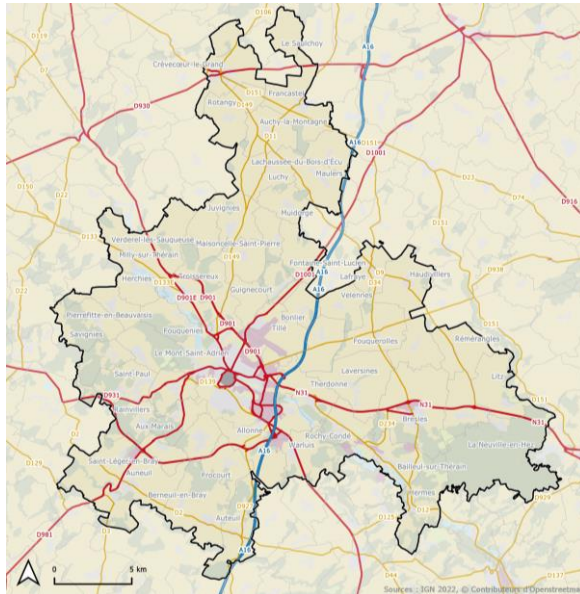
- Commune appartenant à un pôle de 700 000 habitants ou plus
- Commune appartenant à la couronne d'un pôle de 700 000 hab. ou plus
- Commune appartenant à un pôle entre 200 000 et 700 000 hab.
- Commune appartenant à la couronne d'un pôle entre 200 000 et 700 000 hab.
- Commune appartenant à un pôle entre 50 000 et 200 000 hab.
- Commune appartenant à la couronne d'un pôle entre 50 000 et 200 000 hab.
- Commune appartenant à un pôle de moins de 50 000 hab.
- Commune appartenant à la couronne d'un pôle de moins de 50 000 hab.
- Commune isolée, hors influence des pôles

Typologie du zonage, en aires d'attraction des villes en 2020 – Observatoire des territoires



## Des infrastructures de transport départementales et nationales permettant une connexion relativement aisée au territoire

- Une connexion directe à Paris et au pôle de Roissy depuis l'A16, qui permet également de desservir Amiens et un réseau de connexions départementales structurantes (RN31, RD1001...)
- Deux lignes ferroviaires (Beauvais-Creil / Beauvais-Le Tréport et Beauvais-Paris) mais une liaison TER vers Paris identifiée comme à « accélérer, cadencer, moderniser » selon le SRADDET
- La proximité à des gares extra-territoriales : Saint-Sulpice-Auteuil et Clermont notamment





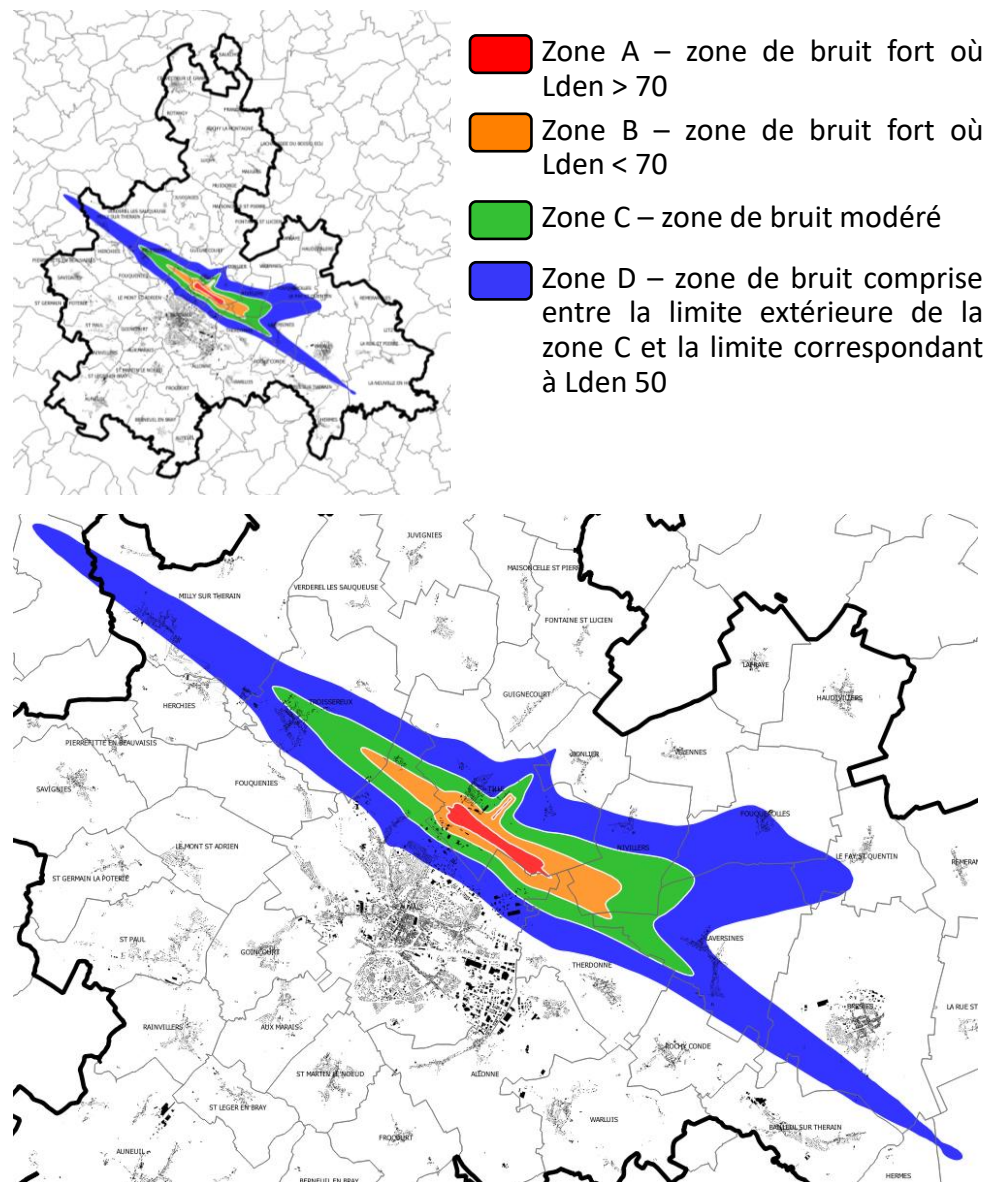
### 3.4.2 La spécificité de l'aéroport Paris Beauvais

- 10<sup>ème</sup> aéroport de France
- Près de 4 millions de passagers comptabilisés en 2019 contre 2,6 millions 10 ans auparavant
- Un nombre de passagers en hausse depuis 2017, après une baisse de 2 ans de fréquentation et une nouvelle diminution dans le contexte des années COVID
- « Un atout et une faiblesse » d'après les échanges entre élus lors des « Conversations du territoire » de mi mai



Navettes vers Paris – [aeroportparisbeauvais.com](http://aeroportparisbeauvais.com)

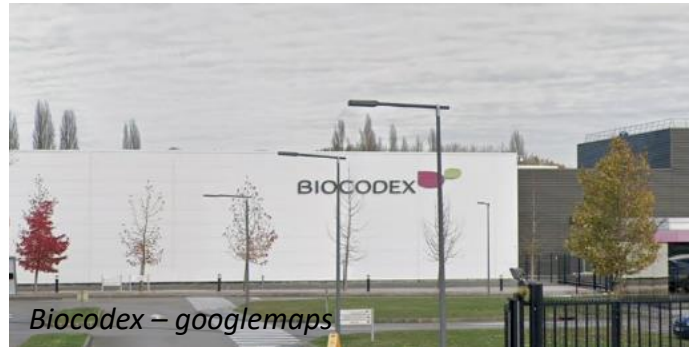
Cittànova



Plan d'exposition au bruit de l'aéroport – GEO IDE catalogue

### 3.4.3 Les filières économiques locales et les synergies actuelles et futures

- Des filières productives structurantes déjà actives sur le territoire : filière agricole (agroéquipement et agroalimentaire), filière industrielle (métallurgie, mécanique, machinisme), filière de la chimie et de la parapharmacie, filière logistique, filière du BTP et des travaux public
- Une stratégie économique intercommunale visant à réconcilier écologie et développement économique, en s'appuyant sur les filières productives structurantes et en développant de nouvelles filières (biosourcé / réemploi / upcycling)
- Une nouvelle génération de zones d'activités et des zones d'activités vieillissantes



## **SYNTHESE**

### **ATOUS**

Une richesse et une diversité des **patrimoines paysagers et architecturaux** et la présence de « **pépites** » architecturales qui dépassent les seuls monuments historiques

Une offre en espaces de « **loisirs nature** » qui attire au-delà des limites territoriales

Une **position géographique stratégique** et une connexion à des **axes de communication** majeurs

L'implantation historique de **grandes entreprises, vitrines** de l'emploi local

Le déploiement d'une **politique volontariste** en faveur de l'attractivité économique du territoire, de son rayonnement et du développement de synergies locales et extra-territoriales

Des projets permettant la constitution d'une offre économique renouvelée

### **FAIBLESSES**

Des évolutions urbaines et agricoles entraînant dans certains cas la **disparition des marqueurs des entités paysagères** du territoire (régression des ceintures vertes autour des villages, fermeture des paysages de fond de vallée...)

Une diversité et une mise en réseau des espaces de « **loisirs nature** » peu valorisée

Un **déficit de performance de la ligne de train** Paris-Beauvais

Une potentielle **dépendance aux grandes entreprises** pourvoyeuses d'emplois et vitrines du territoire

La présence de l'**aéroport** de Beauvais-Tillé



## **SYNTHESE**

### **DEFIS**

#Inscrire le développement et les aménagements dans le respect des grands motifs paysagers locaux

#Replacer l'eau, sous toutes ses formes, au cœur du projet de développement

#Réussir l'affirmation de l'identité du territoire et dépasser l'image d'une « zone d'entre deux », entre le bassin parisien et l'agglomération d'Amiens

#Renforcer la valorisation de tous les patrimoines et atouts du territoire, à toutes les échelles (du hameau à l'agglomération) et pour tous les publics (locaux et extra-territoriaux)

#Conforter la stratégie de développement économique de l'agglomération, en s'appuyant à la fois sur les activités de pointe, les nouveaux espaces d'activités, les filières innovantes et sur les activités historiques du territoire

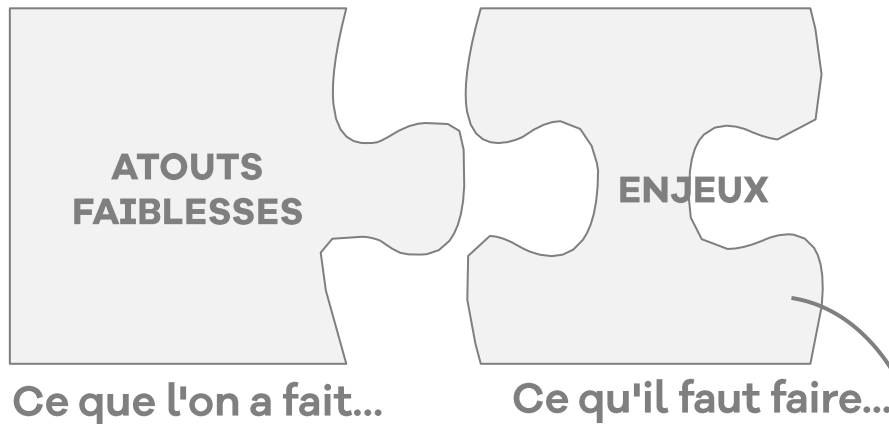
# 4



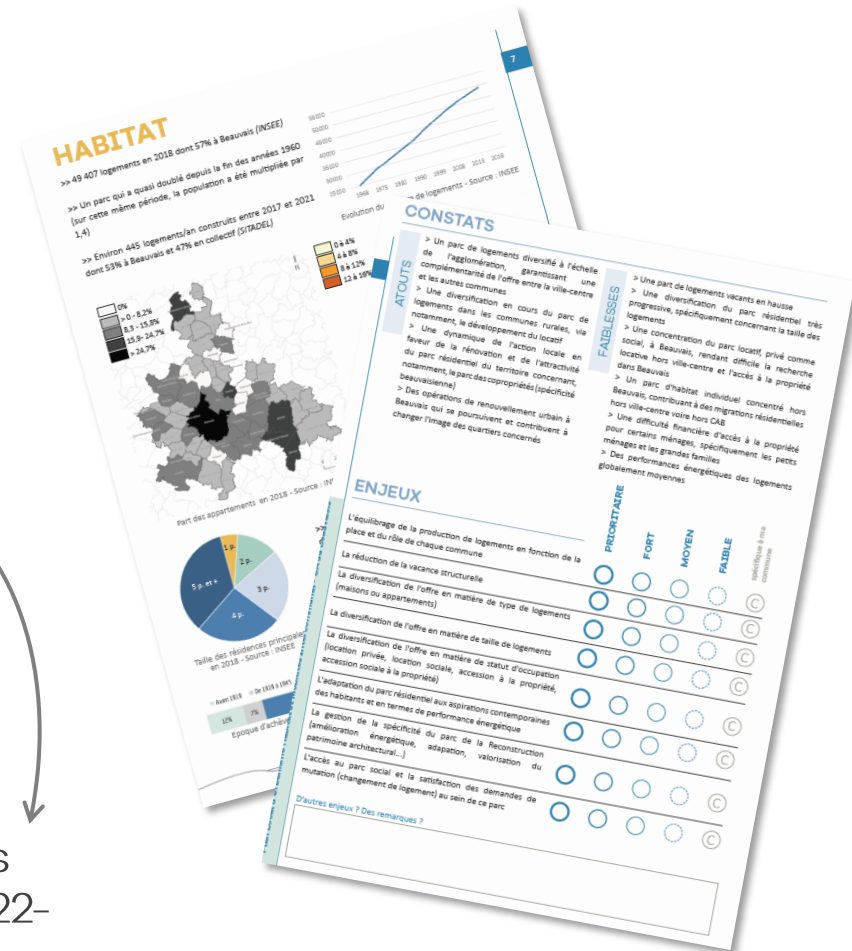
## La suite de la démarche

→ Janvier : **3 réunions PPA sur les volets spécifiques du diagnostic** → habitat, mobilités, agriculture et IZAE

→ **Vers le PADD** : du diagnostic aux enjeux



Définition et hiérarchisation des enjeux (automne 2022-janvier 2023)



*Cahier d'intentions en cours d'élaboration, permettant aux élus de hiérarchiser les enjeux du territoire*



# Merci de votre attention

Restitution du diagnostic territorial  
(approche transversale) - Elaboration du  
PLUi-HM – Réunion des PPA

Jeudi 20 octobre 2022

## Démonstration de l'outil IZAE



## Temps d'échanges